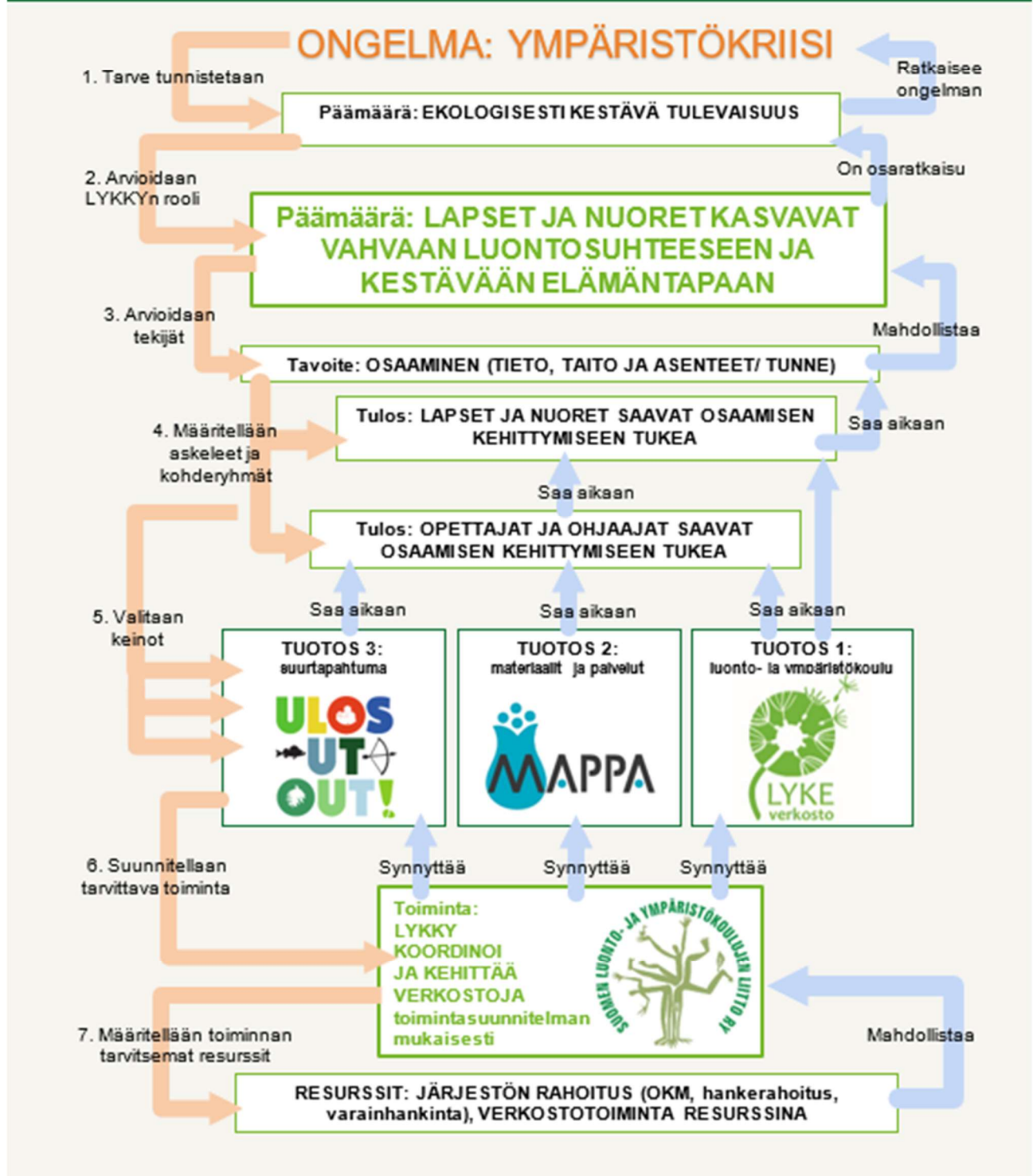


# TOIMINTA-SUUNNITELMA

2024 Suomen luonto- ja ympäristökoulujen liitto



**SISÄLLYSLUETTELO**

LYKKY 2024 – toimintasuunnitelman tiivistelmä .....	2
1. Johdanto .....	5
2. Vuoden 2024 toiminta .....	8
Lähtökohdat vuoden 2024 toiminnan suunnittelulle .....	8
Tavoitteet, toimenpiteet, tulosodotukset ja seurantamittarit vuonna 2024 .....	8
Nuorten osallistaminen.....	17
Järjestön talous.....	18
3. Hankkeet .....	19
Luonnonhavainnointi kansalaistaidoksi .....	19
MAPPa 10 vuotta – tekijät esiin.....	20
Kestävyysosaamisen tutkimuskanava (KEOT) .....	22
Ulos-Ut-Out 2026-SUURTAPAHTUMA .....	23
4. Mikä on Suomen luonto- ja ympäristökoulujen liitto?.....	24
Suomen luonto- ja ympäristökoulujen liiton paikallistoiminta: LYKE-verkosto.....	24
MAPPa.fi – Ulkona oppimisen, ympäristökasvatuksen ja kestävän elämäntavan palvelu .....	25
Ulkona oppimisen suur tapahtuma ULOS-UT-OUT .....	25
Organisaatio .....	25
Liite 1. LYKKYn itsearviointi OKM:n arviointikriteereihin perustuen .....	26
Liite 2. LYKKYn strategia 2023-2025 .....	31
TOIMINNAN MISSIO .....	31
Visio vuoteen 2030.....	31
Toimintaamme ohjaavat arvot .....	31
Strategiset tavoitteet vuosille 2023-2025 .....	31

**LYKKY 2024 – TOIMINTASUUNNITELMAN TIIVISTELMÄ**

Vuonna 2007 perustetun Suomen luonto- ja ympäristökoulujen liitto ry:n (LYKKY) toiminnan päämääränä ja tarkoituksena on auttaa lapsia ja nuoria rakentamaan vahvaa luontosuhdetta ja kasvamaan kestäväan elämäntapaan. Toiminnan kohderyhmä on lapset ja nuoret, joihin vaikutamme kasvattajien, opettajien ja ohjaajien kautta. Olemme innostava ympäristökasvatuksen edelläkävijä, vaikuttaja ja asiantuntija.

LYKKY on nuorisotoimialalla laajasti verkostoitunut toimija ja verkostotyön osaaja, joka koordinoi merkittäviä yli hallinnollisten sektorirajojen ulottuvia kestävyyskasvatuksen toimintoja 3–29 -vuotiaille tarjoten erilaisia kestävyysosaamisen oppimismahdollisuuksia non-formaaleja oppimisympäristöjä korostaen.

Tuemme kasvattajia ja opettajia kolmen toimintamallin kautta:

- (1) LYKE-verkosto kokoaa Suomen luonto- ja ympäristökoulutoimintaa tarjoavat toimijat verkostoksi ja kehittämään toimintaansa yhdessä. [luontokoulut.fi](http://luontokoulut.fi)
- (2) MAPPA.fi -palvelu on Suomen keskeisin kestävyysosaamisen materiaalipankki, hakupalvelu ja jakamisalusta, joka kokoaa eri toimijoiden tuottamat materiaalit, tapahtumat, koulutukset ja muut palvelut yhteen paikkaan kasvattajien ja opettajien löydettäväksi. [MAPPA.fi](http://MAPPA.fi)
- (3) ULOS-UT-OUT kokoaa koulutusten tarjoajat, tutkijat ja järjestöt tuottamaan yhdessä luonto-, ympäristö-, kestävyys- ja ulkona oppimisen suur tapahtuman. [ulosutout.fi](http://ulosutout.fi)

Näiden päätoimintamallien rinnalla vahvana toimintamuotona on valtakunnallinen vaikuttamistyö. Kestävyysosaamista vahvistavien toimintamallien tulee ulottua kattavasti varhaiskasvatukseen, kouluihin ja nuorisotyöhön, mikä mahdollistaa yhteiskunnalta vaadittavan kestävyysmurroksen ja vihreän siirtymän. Yhteistyötä tehdään moninaisissa verkostoissa, kunta- ja aluetasolla sekä valtakunnan politiikkaan vaikuttamalla yksin ja yhteistyössä muiden alan asiantuntijoiden kanssa.

LYKE-verkoston toimipisteitä on kahta lukuun ottamatta kaikissa maakunnissa. MAPPA.fi ja ULOS-UT-OUT palvelee kaikkia opettajia ja kasvattajia ympäri Suomen. LYKKY saa toimintaansa yleisavustusta Opetus- ja kulttuuriministeriöltä.

LYKKYn toimintasuunnitelma on rakennettu kolmivuotisstrategian 2023–2025 pohjalta. Seuraavassa esitellään keskeisimmät vuoden 2024 tavoitteet ja toimenpiteet.

#### YMPÄRISTÖKASVATUS KUULUU JOKAISELLE LAPSELLE JA NUORELLE

#### **Tavoitteet:**

Vahvistetaan ja laajennetaan LYKE-verkostoa ja ylläpidetään MAPPAa ajantasaisena. Tavoitetaan MAPPAn kautta uusia käyttäjiä. Lisätään kasvattajien kasvattajien kiinnostusta kestävyyskasvatukseen. Tarjotaan tietoa ja koulutusta ajankohtaisista asioista ja uusista menetelmistä. Näytään tärkeimmissä nuoriso- ja opetusalojen tapahtumissa. Tuetaan LYKE-verkoston toimijoita kasvattajille tarjottavien koulutusten volyymin kasvattamisessa. Viestitään aktiivisesti ja monikanavaisesti nuoriso- ja ympäristökasvatusalojen verkostojen uusista koulutuksista, toimintaideoista, opetusmateriaaleista ja hankkeiden tuotoksista.

#### **Toimenpiteet:**

Lisätään yhteistyötä julkisten avoimen tiedon palveluiden: Laji.fi, AOE ja FINNA sekä MAPPAn välillä esim. rajapintoja hyödyntäen. Osallistutaan Educa-, Nuori- ja ITK-tapahtumiin sekä Tampereen ja Helsingin yliopistojen opettajankoulutuslaitosten luontokoulupäiviin, sekä tarjotaan oppilaitosyhteistyöstä myös muille oppilaitoksille. Tehdään ilmoitus- ja somemarkkinointia. Päivitetään viestinnän vuosisuunnitelma. Kehittämällä LYKE-verkoston omia sisäisen viestinnän toimintamalleja ja verkostotyökaluja MAPPAssa. Uudistetaan luontokoulut.fi-verkkosivusto nykyistä kevyemmäksi, mutta ajankohtaiseksi uutisten ja tiedotteiden jakelukanavaksi. Käynnistetään seuraavan ULOS-UT-OUT tapahtuman suunnittelu. Käydään keskustelua riittävän MAPPAn kehittämisresurssin löytämiseksi julkisin varoin, sekä panostetaan omaan varainhankintaan.

---

**YMPÄRISTÖKASVATUS ON LAADUKASTA**


---

**Tavoitteet:**

Toimipisteiden moninaisuus on rikkaus, joka huomioidaan laatutyössä ja sen kehittämisessä. Asiantuntijajärjestönä edistetään kansallisten ja kansainvälisten ohjelmien, tutkimuksen ja suositusten (esim. eurooppalainen GreenComp-osaamiskehys) tunnettuutta ja jalkauttamista Suomessa. LYKKYn asiantuntemus näkyy ja sen tunnettuus vahvistuu kasvatus-, koulutus, ja nuorisoalalla sekä -tutkimuksen parissa. Digirohkeus lisää järjestön henkilöstölle ja verkoston toimijoidelle uusien koulutus- ja opetusmenetelmien osaamista ja -sisältöjen hallintaa.

**Toimenpiteet:**

Osallistutaan aktiivisesti koejäsenten toiminnan kehittämiseen sekä vertaisauditointien toteuttamiseen. Tehdään laatutyön tarpeita vastaavat uudistukset kriteeristöön ja lomakkeille. Järjestetään kaksi LYKE-koulutustapaamista, joista toinen verkossa, kehitetään uusi vertaisoppimisen koulutus verkkoon. Laaditaan turvallisuusohjeistus yhdenvertaisuussuunnitelman sekä turvallisemman tilan periaatteiden pohjalta.

---

**YMPÄRISTÖKASVATUS ON VAIKUTTAVAA LAPSIA JA NUORIA OSALLISTAEN**


---

**Tavoitteet:**

Toiminta tukee lapsia ja nuoria luontokadon ja ilmastonmuutoksen ymmärtämisessä, ympäristöahdistuksen käsittelyssä sekä aktiivisessa kansalaisuudessa. Liiton vaikuttamistyössä kuuluu lasten ja nuorten ääni. Vaikutetaan opetus-, varhaiskasvatus- ja nuorisotyön taloudellisiin edellytyksiin käyttää ja hyödyntää julkisin varoin tuotettuja luonto- ja ympäristökoulupalveluita. Edistetään kestävyyskasvatuksen läpileikkaavuutta kaikilla kouluasteilla, nuorisotyössä sekä opetussuunnitelma- ja ohjelmatyössä. Arvioidaan toiminnan vaikutuksia ja kehitetään arviointimittareita: otetaan käyttöön LYKE-verkoston lasten ja nuorten palautelomake sekä kehitetään muita palautemenetelmiä.

**Toimenpiteet:**

Kutsutaan LYKE-verkoston ohjausryhmään nuorten edustaja Valtioneuvoston Nuorten luonto- ja ilmastoryhmästä. Aloitetaan palautteen kerääminen lapsilta ja nuorilta LYKE-verkoston toimipisteissä. Kehitetään uusia kansalaishavainnoinnin toimintamalleja yhteistyössä tutkijoiden kanssa. Viestitään GreenComp-viitekehityksen pohjalta laaditusta Kestävyysosaamisen tiekartasta kasvattajille MAPPAn.fi palvelun kanavissa. Osallistutaan OPH:n kestävyyskehityshankkeita toteuttavien tahojen tapaamisiin. Tavataan ECF4CLIM-hankkeessa mukana olevia tutkijoita ja suomalaisten tutkimuskoulujen henkilöstöä. Osallistutaan Ympäristökasvatuksen pyöreä pöytä -verkoston tapaamisiin ja etsitään uusia keinoja edistää Kestävä koulu -ohjelman tavoitteita.

---

**TOIMINNAN SAAVUTETTAVUUS, YHDENVERTAISUUS JA TASA-ARVO**


---

LYKE-verkostoa pyritään laajentamaan etenkin niihin paikkoihin, joissa opettajilla ei tällä hetkellä ole mahdollista saada LYKE-verkoston tukea. MAPPAn palvelun materiaalit ja työkalut kestävyyskasvatukseen ovat kaikkien lasten ja nuorten kanssa työskentelevien käytössä toimialueesta riippumatta. MAPPAn palvelu palvelee myös ruotsiksi. MAPPAn.fi mahdollistaa opettajille ja kasvattajille myös selkokielisten ja monen kielisten materiaalien syöttämisen palveluun ja löytämisen palvelusta. Pääosa sisällöstä on maksutonta. MAPPAn teknisten ratkaisujen valinnassa huomioidaan saavutettavuuden kriteerit.

Liiton omista opetusmateriaaleissa kiinnitetään huomiota tekniseen saavutettavuuteen sekä soveltuvuuteen erilaisiin käyttötarkoituksiin ja eri ikäryhmille. MAPPAn.fi-palvelun sisältöjen tuottajia kehoitetaan huolehtimaan materiaalien saavutettavuudesta ja laaditaan ohjeistusta tähän liittyen.

Yhdenvertaisuussuunnitelma antaa verkoston jäsenille eväitä kohdata erilaisia lapsia ja nuoria ja siten tekee LYKE-verkoston toiminnan saavutettavaksi monenlaisille oppijoille. Liiton verkkosivuilla kerrotaan mahdollisuuksista tukea liikuntarajoitteisten pääsyä luonto-opetukseen. LYKKY tehostaa yhdenvertaisuussuunnitelman toimeenpanoa ja sen toimenpiteet valitaan vuoden 2023 vuosikyselyyn

perusteella, kun tieto siitä, kuinka tehokkaasti LYKE-verkoston toimipisteet ovat laittaneet suunnitelman täytäntöön, on päivitetty

Useat LYKE-verkoston toimipisteet tarjoavat luonto- ja ympäristökoulutoimintaa erityisryhmille (esimerkiksi maahanmuuttaja- sekä erityistä tukea tarvitsevat lapset ja nuoret) ja lisäävät siten eri lähtökohdista tulevien lasten ja nuorten yhdenvertaisia mahdollisuuksia osallistua luontosuhdetta ja kestäväen elämäntavan taitoja rakentavaan toimintaan. LYKE-koulutustapaamisissa lisätään LYKE-toimijoiden osaamista erityisryhmien kanssa toimimisessa vertaisoppimisen keinoin ja ulkopuolisten asiantuntijoiden avulla.

#### JÄRJESTÖN LÄHIMMÄT YHTEISTYÖKUMPPANIT

---

Keskeisimmät yhteistyökumppanimme ovat ympäristökasvatuksen ja nuorisotyön osalta Ympäristökasvatuksen Pyöreä Pöytä -verkosto, Ympäristökasvatusjärjestö FEE Suomi, Suomen ympäristöopisto Sykli sekä Suomen Nuorisokeskusyhdistys. Ympäristö- ja kestävyysosaamisen tutkimuksen ja luonnontilan seurannan osalta keskeisiä ovat Jyväskylän yliopiston koulutuksen tutkimuskeskus, Suomen ympäristökeskus sekä Luonnontieteellinen keskusmuseo Luomus. Teemme jatkuvasti aktiivista yhteistyötä myös muiden ympäristö- ja kestäväen kehityksen kasvatuksen toimijoiden kanssa LYKE-verkoston koordinointi- ja laatutyössä, MAPPA.fi-palvelun kehittämisessä ja ylläpidossa sekä ULOS-UT-OUT-suurtapahtumien suunnittelussa ja järjestämisessä. Lisäksi viranomaiset, tutkimusorganisaatiot ja edunvalvontajärjestöt ovat tärkeitä yhteistyökumppaneita vaikuttamistyössä.

#### NUORTEN OSALLISTAMINEN

---

LYKE-verkoston ohjausryhmään kutsutaan nuorisojäsen Allianssin koordinoimasta Valtioneuvoston kanslian alaisuudessa toimivasta Nuorten luonto- ja ilmastoryhmästä. Liiton hallitukseen etsitään aktiivisesti ja valitaan mahdollisuuksien mukaan vähintään yksi alle 29-vuotias jäsen. Toimintakauden aikana selvitetään myös muita aitoja mahdollisuuksia osallistaa nuoria liiton päätöksen tekoon yhteistyössä Luontoliiton ja Suomen nuorisokeskusyhdistyksen kanssa.

Opinnäytetöiden tekijät tuovat kehittämistyöhön nuorison näkökulmaa ja teemme yhteistyötä oppilaitosten kanssa tarjoamalla nuorille työkokeilu-, harjoittelu- ja TET-paikkoja.

Luonto- ja ympäristökoulutoiminnan sertifiointikriteerien mukaisesti toimipisteet keräävät palautetta toiminnastaan lapsia ja nuoria osallistaen ja kehittävät toimintaansa saadun palautteen perusteella. Lapsilta ja nuorilta kysytään palautetta luontokoulupäivän (tai -ohjelman) lopussa. Palaute huomioidaan toimipisteiden toiminnan kehittämisessä, jotka välittävät tietoa puolestaan liitolle. Näin palaute vaikuttaa koko järjestön toimintaan sekä LYKE-verkoston luonto- ja ympäristökoulutoiminnan kehittämiseen.

Sertifiointikriteerit ovat tärkeä osa liiton laatutyötä. Vertaisauditoinnin yhteydessä tarkistetaan, miten lapsia ja nuoria on osallistettu ja miten heiltä saatua palautetta/ideoita on hyödynnetty. Nuorten osallistamisen näkökulmaa vahvistetaan myös auditoinnin ja sertifiointin kehittämistyössä.

#### LYKKYN TALOUS

---

Tavoitteena on yleisavustuksen korottaminen: toiminnan painopisteissä LYKE-verkoston luonto- ja ympäristökoulutoiminnan koordinoinnin ja kehittämisen rinnalle on noussut vahvana MAPPA.fi -hakupalvelun ja jakamisalustan ylläpito ja kehittäminen sekä ULOS-UT-OUT-suurtapahtumasarjan koordinoituvastuu. Näiden jokaisen kolmen toimintamallin volyyymi on kasvanut viime vuosina tasaisesti, resurssien pysyessä samalla tasolla verrattuna aikaisempiin vuosiin.

Jotta MAPPA-palvelu pystyy vastaamaan tämän päivän tarpeisiin ja sen olemassa oleva potentiaali saadaan laajamittaiseen käyttöön, sen ylläpito (toimijoiden ja sisältöjen koordinointi, asiakaspalvelu ja tekninen ylläpito) edellyttää vahvistamista, jolloin ylläpitokulut sekä markkinointi- ja viestintäkulut

nousevat nykyisestä. MAPPAn avulla tavoitetaan paitsi suuri määrä kasvattajia, opettajia ja nuorisohjaajia, se palvelee samalla koko laajaa ympäristökasvatuksen ja ulkona oppimisen kenttää käytännön työtä tekevästä hallinnon toimijoihin saakka. MAPPAA käytetään tällä hetkellä julkisin varoin rahoitettujen hankkeiden\* tehokkaana ja suosittuna tuotosten jakelukanavana ja säilytyspaikkana, mutta sen potentiaali jää silti suuresta osasta hankkeissa hyödyntämättä. Julkisin varoin tuotettujen materiaalien ja toimintamallien löytyminen kattavammin edellyttää nykyistä suurempaa koordinointi-, opastus- ja viestintäresursseja.

*\*Esimerkkejä julkisin varoin rahoitetuista hankkeista: Keski-Suomen Ely-keskuksen / Ympäristöministeriön rahoittamat ympäristökasvatuksen kehittämishankkeet, OPH:n rahoittamat opettajien täydennyskoulutushankkeet, OPH:n rahoittamat opetuksenjärjestäjien kestävyyskasvatushankkeet.*

## 1. JOHDANTO

Suomen luonto- ja ympäristökoulujen liitto ry eli LYKKY on valtakunnallinen toimija, jonka ylimpänä päämääränä ja toiminnan motiivina on kestävä tulevaisuuden rakentaminen. Lapsuuden kokemukset luovat perustan luonnon kunnioittamiselle ja ympäristöstä välittämiseksi. Nuorisolan palvelujärjestönä LYKKYn päämäärä on verkostojen kautta tukea kasvattajia kuten opettajia ja nuorisohjaajia, jotta he osaavat entistä paremmin tukea lasten ja nuorten luontosuhteen vahvistumista ja kasvamista kestävässä elämäntapaan.

LYKKYllä on kolme toimintamallia, jonka puitteissa se tukee kasvattajia, opettajia ja nuorisotyöntekijöitä:

- (1) LYKE-verkosto kokoaa Suomen luonto- ja ympäristökoulutoimintaa tarjoavat toimijat verkostoksi ja kehittämään toimintaansa yhdessä. Verkostoon kuuluu luonto- ja ympäristökouluja, luontokeskuksia, nuorisokeskuksia, leirikeskustoja, museoita, eläintarhoja ja muita vastaavaa toimintaa lapsi- ja nuorisoryhmille ja heidän opettajilleen ja ohjaajilleen tarjoavia tahoja. [luontokoulut.fi](http://luontokoulut.fi)
- (2) MAPP-palvelu kokoaa Suomen ympäristökasvatustoimijoiden luonto- ja ympäristökasvatuksen materiaalit ja palvelut yhteen paikkaan kasvattajien ja opettajien helposti löydettäväksi. [MAPP.fi](http://MAPP.fi)
- (3) ULOS-UT-OUT kokoaa koulutusten tarjoajat, tutkijat ja järjestöt tuottamaan yhdessä luonto-, ympäristö-, kestävyys- ja ulkona oppimisen suurtahtuman. [ulosutout.fi](http://ulosutout.fi)

Näitä toimintamalleja kuvataan tarkemmin luvussa 4: Mikä on LYKKY?

LYKKY saa toimintaansa yleisavustusta Opetus- ja kulttuuriministeriöltä, ja toteuttaa nuorisolain (1285/2016) 2 § tavoitteita.

### NUORISOLAIN TAVOITTEIDEN TOTEUTUMINEN

#### Nuorisolain 2. § tavoitteet:

1. edistää nuorten osallisuutta ja vaikuttamismahdollisuuksia sekä kykyä ja edellytyksiä toimia yhteiskunnassa;
2. tukea nuorten kasvua, itsenäistymistä, yhteisöllisyyttä sekä niihin liittyvää tietojen ja taitojen oppimista;
3. tukea nuorten harrastamista ja toimintaa kansalaisyhteiskunnassa;
4. edistää nuorten yhdenvertaisuutta ja tasa-arvoa sekä oikeuksien toteutumista; sekä
5. parantaa nuorten kasvu- ja elinoloja.

#### Tavoitteen toteuttamisessa lähtökohtina ovat:

1. yhteisvastuu, kulttuurien moninaisuus ja kansainvälisyys;
2. kestävä kehitys, terveet elämäntavat sekä ympäristön ja elämän kunnioittaminen;
3. monialainen yhteistyö

Palvelemme kaikkia lasten ja nuorten kanssa toimivia kasvattajia kuten opettajia ja nuoriso-ohjaajia kehittämällä ja koordinoimalla (1) LYKE-verkosta, joka kokoaa Suomen luonto- ja ympäristökoulutoimintaa tarjoavat tahot kehittämään toimintaansa yhdessä; (2) MAPPA.fi-palvelua, jota kaikki keskeisimmät ympäristökasvatusjärjestöt käyttävät jakelukanavanaan, ja myös yksittäinen kasvattaja tai opettaja voi tuoda omat ympäristökasvatuksen, ulkona oppimisen ja kestävä elämäntavan materiaalinsa, palvelunsa ja tapahtumansa muiden löydettäväksi; ja (3) ULOS-UT-OUT -tapahtumaa, joka kokoaa kaikki keskeiset alan toimijat rakentamaan säännöllisesti yhteistä suur tapahtumaa. LYKKEY toimii ympäristökasvatuksen asiantuntijajärjestönä ja monin eri tavoin koko toimintamme tukee Nuorisolain tavoitteiden toteutumista sekä liiton oman toiminnan ja vaikuttamistyön, että LYKE-verkoston kautta.

**Kestävä kehitys, ympäristön ja elämän kunnioittaminen:** Kaiken toimintamme keskeisenä päämääränä on lasten ja nuorten luontosuhteen ja kestävyysosaamisen vahvistaminen sekä kasvattajien, opettajien ja ohjaajien tukeminen lapsi- ja nuorisoryhmien ohjaamisessa. **Terveet elämäntavat, nuorten kasvu- ja elinolot ja nuorten harrastamisen tukeminen:** Toimintamallimme edistävät liikkumista elämyksellisessä luontoympäristössä. Nuoret oppivat lisäämään omaa hyvinvointiaan luonnossa olemisen ja liikkumisen avulla. Tutkimusten mukaan luonto oppimisympäristönä rakentaa itseluottamusta ja pitkäjänteisyyttä sekä tukee kognitiivisten ja sosiaalisten taitojen kehitystä erityisesti keskittymisvaikeuksista kärsivillä. [https://www.luontokoulut.fi/ulkona\\_oppimisen\\_hyodyt](https://www.luontokoulut.fi/ulkona_oppimisen_hyodyt). Moni toimipisteemme tarjoaa lapsille ja nuorille myös iltapäivätoimintaa, koululaisten leirejä, koko perheen toimintaa ja retkiä. Nuoria tuetaan ympäristöhuolissa ja -ahdistuksessa, kun ympäristöasioiden tärkeydestä viestitään kasvattajille ja opettajille sekä tarjotaan keinoja asioiden käsittelylle. **Nuoret kansalaisyhteiskunnassa:** Osallisuus kuuluu erottamattomana osana ympäristö- ja seikkailukasvatukseen, joiden leviämistä edistämme eri toimintamalliemme kautta. Lasten ja nuorten valmiudet osallistua kansalaisyhteiskuntaan paranevat, ja ympäristövaikuttamisosaaminen kasvaa. Hankkeiden kautta innostetaan lapsia, nuoria ja kasvattajia luonnon havainnointiin sekä välitetään heille tutkittua tietoa lähiluonnon ja oman elinympäristön tilasta sekä keinoja vaikuttaa tilanteeseen.

**Yhteisvastuu, kulttuurien moninaisuus ja kansainvälisyys:** Liitto on laatinut toimipisteiden käyttöön yhdenvertaisuus- ja tasa-arvosuunnitelman, jonka jalkauttamista kaikkeen käytännön toimintaan jatketaan sekä LYKE-verkoston toimipisteiden että liiton osalta. Liitolla on vahva rooli tiedonvälittäjänä kansainvälisistä ympäristö- ja ilmasto-ohjelmista ja suosituksista sekä kestävyyskasvatuksen eurooppalaisista suosituksista opetus-, kasvatus- ja nuorisoalan toimijoille. Verkostomme toimipisteistä monella on kansainvälistä yhteistyötä ja hankkeita ympäristö- ja kestävyyskasvatukseen liittyen. Toimipisteissä käy kansainvälisiä vieraita ja nuorisokeskuksissa nuorisoryhmiä, ja niissä järjestetään kansainvälisiä leirejä. LYKKEY on mukana eurooppalaisen EU:n rahoittaman ECF4CLIM -hankkeessa yhteistyökumppanina, jossa on tavoitteena edistää, pilotoida ja tutkia kestävyyskasvatusta hankemaiden kouluissa sekä pohjoismaisessa Nordplus-projektissa, jossa järjestetään yhteispohjoismainen vertaisoppimiseen perustuva webinaarisarja ympäristökasvatuksesta ja luonto-oppimisympäristöistä.

**Monialainen yhteistyö:** Tavoitteenamme on ympäristökasvatuksen integroiminen osaksi kaikkea kasvatusta ja opetusta. LYKE-verkoston toimipisteet toimivat monialaisessa yhteistyössä opetuksen, varhaiskasvatuksen ja nuorisotyön kanssa. Lisäksi toimimme monialaisesti ja erilaisia toimijoita yhdistäen koordinoimissamme MAPPA-palvelua ja ULOS-UT-OUT-tapahtumaa.

**Yhteisvastuu, kulttuurien moninaisuus ja kansainvälisyys:** Liitto on laatinut toimipisteiden käyttöön yhdenvertaisuus- ja tasa-arvosuunnitelman, jonka jalkauttamista kaikkeen käytännön toimintaan jatketaan sekä LYKE-verkoston toimipisteiden että liiton osalta. Liitolla on vahva rooli tiedonvälittäjänä kansainvälisistä ympäristö- ja ilmasto-ohjelmista ja suosituksista sekä kestävyyskasvatuksen eurooppalaisista suosituksista opetus-, kasvatus- ja nuorisoalan toimijoille. Verkostomme toimipisteistä monella on kansainvälistä yhteistyötä ja hankkeita ympäristö- ja kestävyyskasvatukseen liittyen. Toimipisteissä käy kansainvälisiä vieraita ja nuorisokeskuksissa nuorisoryhmiä, ja niissä järjestetään kansainvälisiä leirejä. LYKKEY on mukana eurooppalaisen EU:n rahoittaman ECF4CLIM -hankkeessa yhteistyökumppanina, jossa on tavoitteena edistää, pilotoida ja tutkia kestävyyskasvatusta hankemaiden kouluissa sekä pohjoismaisessa Nordplus-projektissa, jossa järjestetään yhteispohjoismainen vertaisoppimiseen perustuva webinaarisarja ympäristökasvatuksesta ja luonto-oppimisympäristöistä.

**Monialainen yhteistyö:** Tavoitteenamme on ympäristökasvatuksen integroiminen osaksi kaikkea kasvatusta ja opetusta. LYKE-verkoston toimipisteet toimivat monialaisessa yhteistyössä opetuksen, varhaiskasvatuksen ja nuorisotyön kanssa. Lisäksi toimimme monialaisesti ja erilaisia toimijoita yhdistäen koordinoimissamme MAPPA-palvelua ja ULOS-UT-OUT-tapahtumaa.

## KESTÄVÄN KEHITYKSEN EDISTÄMINEN

---

Toimintamme päämäärä on oppiminen, joka on kestävä tulevaisuutta rakentavan muutoksen edellytys. Kestävyden eri ulottuvuudet linkittyvät toiminnassamme kiinteästi toisiinsa: näemme ympäristökriisin pikemmin sosiaalisena ja kulttuurisena kuin teknisenä ongelmana, ja talouden rakenteet merkittävänä kriisin aiheuttajina ja siten myös mahdollisina ratkaisijoina.

**Ekologinen kestävyys** on koko toimintamme päämäärä. Priorisoimme ekologisia näkökulmia aina kaikissa valinnoissamme, esimerkiksi sisältöjen suunnittelussa (parhaiden ympäristökasvatusmenetelmien markkinointi opettajille, kasvattajille ja nuoriso-ohjaajille), hankinnoissa (ostaessamme elektroniikkaa vertailemme ympäristönäkökohtia, tarjoiluissa suosimme kasvisruokaa ja luomua, ympäristömerkit suuntaavat valintojamme, ja matkustamisessa (matkustamme julkisilla kulkuneuvoilla maata pitkin aina kun mahdollista). Edistämme ekologisesti kestävä tulevaisuutta koko järjestömme tavoitteissa, visiossa ja missiossa, kaikessa toiminnassamme ja hankesuunnitelmissa.

**Sosiaalinen kestävyys** on toimintamme keskiössä LYKE-verkoston yhteisen yhdenvertaisuussuunnittelun kautta. LYKE-verkostolle laaditun yhdenvertaisuussuunnitelman pohjalta laaditaan liiton tapaamisiin ja koulutuksiin turvallisuusohjeistus, joka huomioi ns. pehmeän (psykykkisen) ja kovan (fyysisen)

turvallisuuden. Suunnitelmat ja ohjeistus edistävät kaikkien lasten ja nuorten yhdenvertaisia mahdollisuuksia luontosuhteen ja kestävyysosaamisen vahvistamiseen sekä toimivat esimerkiksi kasvattajille. Lasten ja nuorten osallisuuden vahvistaminen ympäristökasvatusohjelmien avulla on tärkeä osa promotoimaamme toimintaa, mikä näkyy LYKE-verkoston koulutustapaamisissa, kasvattajille suunnatussa viestinnässä ja koulutuksissa sekä MAPPA.fi-palvelun sisällöissä. Huomioimme ihmisten välisten suhteiden sekä kommunikaatio- ja tunnataitojen merkityksen tärkeänä osana kestävyysosaamista.

**Kulttuurinen kestävyys** näkyy toiminnassamme vallalla olevan kulttuurin ja muiden kulttuurien arviointina ja arvostuksena. Koulutuksissa tuomme keskusteluun opetussuunnitelman linjaukset tavoitteesta, että oppilaat saavat valmiuksia sekä omien että yhteisön ja yhteiskunnan toimintatapojen ja -rakenteiden arviointiin ja muuttamiseen kestävää tulevaisuutta rakentaviksi. Osallistumme ja tuomme LYKE-verkostossa esille ymmärrystä ja ideoita maahanmuuttajien luontokokemuksista ja niiden vahvistamisesta, jotta opettajat ja kasvattajat saavat valmiuksia kulttuuristen tekijöiden huomioimiseen. MAPPA.fi-palveluun kokoamme mahdollisimman monipuolisesti materiaaleja erilaisilta toimijoilta, kuten kulttuuri-, kehitysyhteistyö- ja rauhankasvatusjärjestöiltä. Näin tuemme opettajia ja kasvattajia kulttuuristen näkökulmien kriittisessä analyysissä ja käsittelyssä lasten ja nuorten kanssa. Vahvistamme ja ylläpidämme yhteistyötä kulttuuri- ja museoalan toimijoiden kanssa, joista esimerkiksi Kulttuuriperintökasvatuksen seura sekä Museoviraston elävän perinnön ringit sekä vuonna 2023 käynnistetyt uudet yhteistyöt Museoliiton ja Kulttuurikeskus Stoa:n kanssa. Yhteistyön tavoitteena on lisätä kestävyysosaamista kulttuurisen muutoksen näkökulmasta sekä lisätä museo- ja kulttuurialan ymmärrystä kestäväen kehityksen kysymyksistä liiton asiantuntijuuden kautta.

**Taloudellista kestävyttä** toteutamme hyödykkeiden ja palvelujen hankkimisella paitsi kustannustehokkaasti, myös niin, että luonnonvarojen käyttö minimoidaan ja etteivät heikommassa asemassa olevat joudu maksumiehiksi alihinnoitellun työn kautta. Tuomme esille talouden näkökulmaa verkostoissamme. Liiton budjetti on tiukka ja sieltä on karsittu kaikki mahdollinen ylimääräinen. Emme tee hankintoja, painata materiaaleja tai osta palveluita kuin kokonaisvaltaisen harkinnan kautta ja hallituksella hyväksyttäen. Taloudellista kestävyttä edistetään myös kilpailuttamalla tarpeen mukaan maksulliset palvelut kuten puhelinliittymät, taloushallintopalvelut ja työterveys.



## 2. VUODEN 2024 TOIMINTA

### LÄHTÖKOHDAT VUODEN 2024 TOIMINNAN SUUNNITTELULLE

Liiton tavoitteena on toiminta, joka on Opetus- ja kulttuuriministeriön arviointikriteerien mukaisesti

- **laadukasta** (sisältäen tavoitteellisuuden, kehittämisen, oman toiminnan seuraamisen ja tavoitteiden saavuttamisen arvioinnin)
- **laajaa ja valtakunnallista** (tavoittaa suurimman osan kohderyhmästä vaikutusketjun eri vaiheissa valtakunnallisesti, on monipuolista ja saavutettavaa)
- **yhteiskunnallisesti vaikuttavaa** (kansallinen merkitys keskeisenä ympäristökasvatustoimijana ja ympäristökasvatuspoliittisena vaikuttajana)
- **taloudellista** (kustannustehokkuus valtakunnallisena toimijana, hallinto- ja henkilöstökustannusten kohtuullisuus)
- **osallisuutta edistävää** (tarjoten nuorille mahdollisuuksia vaikuttaa toimintaan ja edellytyksiä toimia yhteiskunnassa, sekä varaten paikkoja nuorten edustajille LYKKYn hallituksessa ja LYKE-verkoston ohjausryhmässä)

Tarkempi syksyllä 2023 päivitetty itsearvio LYKKYn toiminnasta näistä näkökulmista on liitteessä 1.

Vuoden 2024 toiminnan suunnittelu pohjautuu Suomen luonto- ja ympäristökoulujen liiton kolmivuotisstrategiaan vuosille 2023–2025. Strategia vuosille 2023–2025 löytyy kokonaisuudessaan liitteestä 2.

LYKKY on kehittänyt vaikuttavuuden arviointia yhteistoiminnallisesti ja pitkäjänteisesti. Työn pohjana on vuonna 2021 laadittu vaikuttavuusketju (kannessa). LYKE-verkoston yhteinen vaikuttavuuden mittari laaditaan vuonna 2023 nuorisovalan järjestöjen ekologisen kestävyden ja osallisuuden mittareiden (Osaamiskeskus Kentauri 2023) pohjalta ja otetaan vaiheittain käyttöön vuonna 2024 LYKE-verkoston toimipisteissä, jolloin sen tulokset ovat ensimmäistä kertaa käytettävissä LYKE-verkoston vuoden 2024 toimintaa arvioitaessa.

Mittareiden kehittämistä jatketaan vuonna 2024, myös MAPPA.fi-palvelun ja ULOS-UT-OUT-tapahtumasarjan osalta.

### TAVOITTEET, TOIMENPITEET, TULOSODOTUKSET JA SEURANTAMITTARIT VUONNA 2024

LYKKYn tavoitteita, toimenpiteitä, tulosodotuksia ja seurantamittareita vuonna 2024 kuvataan tässä Opetus- ja kulttuuriministeriön yleisavustushakemuksen rakenteen mukaisesti mutta yksi tavoite kerrallaan.

#### TAVOITE 1: YMPÄRISTÖKASVATUS KUULUU JOKAISELLE LAPSELLE JA NUORELLE

##### Tavoitteet:

LYKE-verkosto koostuu ympäri Suomen toimivista luontokouluista, luontokeskuksista, nuorisokeskuksista, museoista, eläintarhoista ja muista luonto- ja ympäristökoulutoimintaa tarjoavista organisaatioista. LYKE-verkoston laajenemista edistetään ja verkoston olemassa olevaa toimintaa vahvistetaan.

Ympäristö- ja kestävyyskasvatuksen materiaalit, koulutukset, tapahtumat ja palvelut löytyvät helposti MAPPA.fi-palvelusta. MAPPA tavoittaa uusia sisältöjen käyttäjiä kuten opettajia, nuorisohjaajia ja muita kasvattajia. MAPPA.fi toimii vakiintuneena viestintä- ja markkinointikanavana laajasti nuoris-, opetus-, ja kasvatusaloilla jakaen ympäristö- ja kestävyyskasvatuksen sisältöjä toimijoille sekä LYKE-verkostolle ja LYKKYlle.

Kasvattajia ja opettajia innostetaan lisäämään omaa ympäristökasvatuksen osaamistaan. LYKKY tarjoaa koulutusta ajankohtaisista asioista ja uusista menetelmistä ympäristökasvatuksen ja ympäristöalan kentällä erilaisten hankkeiden, LYKE-verkoston ja yhteistyökumppaneiden kautta. Osallistumme aktiivisesti ja näemme eri tapahtumissa ja tilaisuuksissa. LYKE-verkoston toimijat tarjoavat koulutusta kasvattajille ja opettajille ja liitto tarjoaa tähän tukea ja markkinointiapua. Kasvattajille ja verkoston toimijoille viestitään ajankohtaisista kiinnostavista teemoista, koulutuksista, opetusmateriaaleista, verkoston omista toimintahelmistä ja ympäristökasvatuksen sekä ulkona oppimisen toimintaideoista.

### **Perustelut ja vaikuttavuusketjut:**

LYKKY tavoittaa valtakunnallisesti merkittävän joukon opetus-, kasvatus- ja nuorisoalojen ammattilaisia LYKE-verkoston toimipisteiden, uudistuneen MAPPA.fi-palvelun, hankkeiden, tapahtumien ja somekanavien kautta. Verkkosivujen kautta tavoitetaan lisäksi erityisesti yhteistyökumppaneita, rahoittajia ja LYKE-verkoston nykyisiä ja uusia toimijoita. Nykyiset ja uudet toimijat ja kumppanit kokevat verkoston hyödylliseksi ja houkuttelevaksi vahvan asiantuntijuuden, ketterän toiminnan ja verkoston yhteisen viestinnän tarjoaman lisänäkyvyyden vuoksi.

Vuosi 2024 on MAPPA.fi palvelun kymmenes toimintavuosi, ja palvelusta on muodostunut nykyhetken tarpeita vastaava lasten ja nuorten kanssa toimivien parissa tunnettu ja käytetty ympäristö- ja kestävyyskasvatuksen, seikkailukasvatuksen ja ulkona oppimisen palvelut, koulutukset, tapahtumat ja oppimateriaalit yhteen kokoava maksuton ja kaikille avoin hakupalvelu ja jakamisalusta.

MAPPAn ylläpito-, kehittämis- ja viestintätoimilla palvelu pidetään houkutteleva kaikille alan toimijoille, järjestöille ja julkishallinnollisille toimijoille. MAPPA levittää eri toimijoiden julkisin varoin ja säätiörahoituksella hankkeissa tuotetut materiaalit laajasti käyttöön, ja säilyttää *sekä* levittää näitä myös hankkeiden päättymisen jälkeen. MAPPAn ylläpito sekä tavoitteellinen ja pitkäjänteinen kehittäminen edellyttävät riittävän rahoituksen turvaamista, ja nykyisen rahoituksen maltillista kasvattamista palvelun käyttäjämäärien kasvaessa. Vuonna 2023 tehtiin töitä liiton yleisavustuskelpoisuuden takaisinsaamiseksi, eikä erillisille selvityksille MAPPAn rahoituksen turvaamisesta jäänyt työaikaresursseja. Toimintavuonna 2024 panostetaan MAPPAn rahoitukseen lisäämiseen.

Tätä kautta taataan lapsille ja nuorille laadukasta, ajantasaista ja tutkittuun tietoon pohjautuvaa ympäristökasvatusmateriaalia yhdenvertaisesti riippumatta alueen muista ympäristökasvatuksen tukipalveluista.

### **Toimenpiteet toimintavuoden tavoitteiden saavuttamiseksi:**

- Etsitään keinoja MAPPA-palvelun riittävän ylläpidon ja jatkokehittämisen rahoittamiseksi julkisin varoin, sekä panostetaan mm. mainosbannerimyynnin lisäämiseen.
- Vahvistetaan yhteistyötä julkisin varoin toteutettujen avoimen tiedon palveluiden (esimerkkeinä Laji.fi, AOE ja FINNA) ja MAPPAn välillä. Hyödynnetään mahdollisuuksien mukaan tietokantojen välillä rajapintoja päällekkäisen työn vähentämiseksi.
- Esitellään MAPPAA, LYKKYn hankkeiden tuotoksia sekä LYKE-verkostoa opetus-, kasvatus- ja nuorisoalalla toimiville sekä alojen opiskelijoille alan tapahtumissa ja koulutuksissa. Esimerkkeinä Educa-messut (26.–27.1.) ja Nuori-tapahtuma (24.–25.4.) ja (ITK-konferenssi 17.–19.4.) ja Tampereen yliopistojen opettajankoulutuslaitosten kanssa opettajaksi opiskeleville järjestetyt luontokoulupäivät sekä muu koulutus- ja viestintäyhteistyö, joita pyritään laajentamaan myös muihin opetus-, kasvatus- ja nuorisoalan opiskelijoita kouluttaviin oppilaitoksiin.
- Selkiytetään LYKKYn viestintäkanavia: opettajille, nuoriso-ohjaajille ja muille kasvattajille tarkoitettu olemassa oleva tieto siirretään sekä viestintä ohjataan MAPPAn muista käytössä olevista liiton kanavista.

- Kehitetään LYKE-verkoston sisäistä viestintää: sitoutetaan verkoston toimijoita käyttämään MAPPAA nykyistä aktiivisemmin ohjaamalla viestintä liitolta verkostolle päin MAPPAN kautta ja kehittämällä LYKE-verkoston omia sisäisen viestinnän toimintamalleja MAPPAssa.
- Uudistetaan luontokoulut.fi-verkkosivusto potentiaalisia uusia jäseniä, yhteistyökumppaneita ja rahoittajia palvelevaksi sisältömäärältään nykyistä kevyemmäksi, mutta ajankohtaiseksi ja kiinnostavaksi pääsääntöisesti liiton blogimuotoisten uutisten ja tiedotteiden jakelukanavaksi.
- Päivitetään ja toimeenpannaan viestinnän vuosisuunnitelma
- Käynnistetään seuraavan ULOS-UT-OUT tapahtuman suunnittelu

### Toiminnan tulosodotukset ja seurantamittarit

- MAPPAN käyttäjämäärä on lisääntynyt vuodesta 2023. (KYLLÄ / EI)
- MAPPAN mainosmyynti on kasvanut 1000 eurolla vuoden 2023 tuloksesta. (KYLLÄ / EI)
- MAPPAN ylläpitämiseen ja välttämättömään kehittämiseen saatiin talousarvion mukaiset mukaiset resurssit. (KYLLÄ / EI)
- MAPPA saatiin ylläpidettyä toimintakykyisenä ja sisällöltään ajantasaisena muuta suunniteltua toimintaa vähentämättä? (KYLLÄ/ EI)
- LYKE-verkoston toimijoista vähintään 80 % on kirjautunut MAPPaan ja päivittänyt tietojensa toimintavuoden aikana. (Käyttäjäkysely LYKE-toimijoille: Oletteko päivittäneet tietonne/sisältönne MAPPaan? Palveleeko MAPPA toimipisteenne tarpeita?)
- MAPPAN pidemmän aikavälin rahoitusvaihtoehtoja on selvitetty ja löydetty. Keskusteltuja tästä on käyty OKM:n, OPH:n ja ELY-keskusten kanssa. (Kunkin tahon osalta erikseen: käytiinkö keskusteluja? KYLLÄ/EI; Löytyikö ratkaisuja? KYLLÄ/EI)
- OPH:n ja Museoviraston kanssa on keskusteltu AOE:n, FINNAN ja MAPPAN rajapintojen hyödyntämisestä. Luonnontieteellisen keskusmuseon kanssa on jatkettu yhteistyötä. (Kunkin palvelun osalta erikseen: Käytiinkö keskusteluja? KYLLÄ / EI; Saatiinko aikaan yhteistyötä? KYLLÄ / EI.)
- LYKKYn viestintäsuunnitelma ohjaa liiton viestintää koko toimintavuoden ajan (KYLLÄ/EI)
- Luontokoulut.fi verkkosivuston sisältö ja ulkoasu on päivitetty ja tarkistettu ja se on pysynyt ajankohtaisena toimintavuoden kuluessa. (KYLLÄ/EI)
- Luontokoulut.fi sivustolla on julkaistu ajankohtainen liiton uutinen tai blogiteksti vähintään 6 kertaa toimintavuoden aikana. (KYLLÄ/E)
- IG ja FB-tili @lykeverkosto on jakanut liiton ajankohtaiset uutiset ja blogitekstit sekä repostannut vähintään viikoittain LYKE-verkossa tuotetun ajankohtaisen julkaisun. (KYLLÄ/EI)
- MAPPA.fi-palvelussa nostetaan vähintään 10 kertaa vuodessa etusivulle sekä IG- ja Facebook-kanaviin (@haemappasta) ajankohtainen vuodenaikaan tai ajankohtaan sopiva MAPPAN sisältö (materiaali, teemareppu, koulutus tai tapahtuma). (KYLLÄ/ EI)
- Viestintäkanavien tavoitavuutta seurataan (Käyttäjämäärät)

### TAVOITE 2: YMPÄRISTÖKASVATUS ON LAADUKASTA

---

#### Tavoitteet:

LYKE-verkoston luonto- ja ympäristökoulutoiminnan laatu on varmistettu sertifiointin ja säännöllisen auditoinnin avulla. LYKE-verkostoa aktivoidaan vertaiskehittämään tietotaitoaan ja ohjelmiaan sekä sitoutetaan liiton työn kehittämiseen. Toimipisteiden moninaisuus on rikkaus, jota vahvistetaan huomioimalla se sertifiointikriteereissä ja auditointiprosesseissa.

Asiantuntijajärjestönä edistetään kansallisten ja kansainvälisten ohjelmien ja tutkimuksen tunnettua ja jalkauttamista Suomessa. Sitoudutaan jalkauttamaan yhteisiä eurooppalaisia kestävyyskasvatuksen suosituksia, kuten GreenComp-osaamiskehystä ja EU-komission suositusta kestävästä kehityksen kasvatukselle.

Ympäristö- ja kestävyyskasvatuksen asiantuntemusta tarjotaan opetus-, kasvatus- ja nuorisoalan hyödynnettäväksi. Liiton asiantuntemus näkyy ja se tunnetaan alan verkostoissa sekä kasvatus- ja koulutusosalalla ja -tutkimuksen parissa. LYKE-verkostolle tarjottavat palvelut vahvistavat verkoston toimijoiden osaamista ja ammattitaitoa sekä ympäristökasvatuksen laatua ja vaikuttavuutta.

LYKE-verkostolle laadittu yhdenvertaisuussuunnitelma sekä nuorisoalalla yleisesti käytössä olevat turvallisemman tilan periaatteet ja vihapuheesta vapaan keskustelun säännöt ovat käytössä liiton tapahtumissa ja koulutuksissa, ja näitä jalkautetaan edelleen aktiivisesti LYKE-verkoston toimipisteiden toimintaan.

LYKKY on digirohkea järjestö, ja liiton henkilöstöllä ja verkoston toimijoilla on uudenlaisten koulutus- ja opetusmenetelmien osaamista ja -sisältöjen hallintaa.

### **Perustelut ja vaikuttavuusketjut:**

Liiton LYKE-verkostolle tarjoamat laadukkaat ja ajankohtaiset palvelut, sekä laatutyö vahvistavat verkoston osaamista ja ammattitaitoa, verkostossa tapahtuvan ympäristökasvatuksen laatua sekä sen vaikuttavuutta. Verkostolle tarjottavia palveluita kehitetään aktiivisesti liiton strategiaohjauksen mukaisesti, jotta ne vastaisivat mahdollisimman monien tarpeisiin. Tätä kautta LYKE-verkosto on vetovoimainen ympäristökasvatuksen asiantuntijaverkosto, ja se tavoittaa uusia verkostoon laadullisesti sopivia toimijoita. Toimipisteiden moninaisuus on rikkaus, joka mahdollistaa entistä monipuolisemman tiedon ja ideoiden jakamisen sekä vertaiskehittämisen. Tätä kautta verkoston toimijoiden osaaminen lisääntyy ja liiton henkilökunnan asiantuntijuus ympäristökasvatuksen laajalla kentällä opetus-, kasvatus, ja nuorisoalalla vahvistuu. Ympäristökasvatuksen ja kestävä kehityksen viesti välittyy vahvana uusille toimijoille.

Liitto sitoutuu ja haluaa edistää eurooppalaista yhtenäistä kestävyyskasvatusta omassa toiminnassaan, LYKE-verkostossa ja yhteistyöverkostoissa. Keskiössä ovat EU-komission suositukset kestävä kehityksen kasvatuksesta (Neuvoston suositus vihreää siirtymää ja kestävä kehitystä koskevasta oppimisesta.2022), Neuvoston päätelmät eurooppalaisen kestävä kehityksen sosiaalisesta ulottuvuudesta nuorten kannalta ja EU-kansalaisten kestävä kehityksen osaamista vahvistava Greencomp -viitekehys (2021). Liitto sitoutuu lisäksi noudattamaan toiminnassaan nuorisoalalla yleisesti käytössä olevia turvallisemman tilan periaatteita ja vihapuheesta vapaan keskustelun sääntöjä sekä edistämään LYKE-verkoston yhdenvertaisuussuunnitelmaa. Kun edellä mainitut otetaan huomioon kaikessa hankesuunnittelussa ja -työssä ja ne jalkautetaan LYKE-verkostolle, varmistetaan liiton ja LYKE-verkoston tarjoaman ympäristökasvatuksen ajantasaisuus, asiantuntemus, yhdenvertaisuus ja laatu. Liitto auttaa opettajia ja kasvattajia ymmärtämään kansallisten ja kansainvälisten kestävyyskasvatuksen sekä yleisten ympäristöstrategioiden suosituksia, jolloin kasvattajat ja opettajat pystyvät käsittelemään näitä asioita lasten ja nuorten kanssa. Näin lasten ja nuorten tiedot, taidot ja toiminta muuttuvat ympäristömyönteisemmiksi, ja erityisryhmien sekä erilaisten yksilöiden tarpeet otetaan huomioon.

Digitaalisuuteen suhtaudutaan kiinnostuneesti: uusia digitaalisia välineitä hyödynnetään viestinnässä, koulutuksissa ja opetusmenetelmänä. Menetelmien kehitystyössä käytetään apuna asiakastestausta. Samanaikaisesti tunnistetaan yksilöiden vaihtelevat digitaidot ja toimijoiden vaihtelevat laiteresurssit. Näin toimien LYKKY on digirohkea järjestö, joka mahdollistaa jäsentensä ja henkilöstön osaamisen kehittämisen rauhassa omaan tahtiin ja tuntee kohderyhmänsä tarpeet, mikä mahdollistaa verkoston toimijoille yhteiskunnan teknologisessa muutoksessa mukana pysymisen sekä osallisuuden ja yhdenvertaisuuden vahvistamisen.

### **Konkreettiset toimenpiteet toimintavuoden tavoitteiden saavuttamiseksi**

- Tarjotaan vertaisauditoinnin toteuttamiseen toimipisteille tukea ja osallistutaan myös liiton toimistolta auditointeihin, jotta 2023 aloitettu auditointikierron saadaan kaikkien verkoston jäsenten osalta valmiiksi. Tarjotaan koejäsenille neuvontaa ja opastusta toiminnan kehittämiseen ja tuetaan vertaiskehittämistä, jotta koejäsenillä on riittävät edellytykset sertifioitua.
- Kehitetään auditointimenetelmiä ja sertifiointikriteereitä auditointikierron kuluessa, jotta laatutyö palvelee jatkossa entistä monipuolisemmin erilaisia toimijoita. Tehdään tarvittavat uudistukset sertifiointikriteeristöön ja auditointilomakkeille.

- Järjestetään kaksi koulutusta, joista toinen kaksipäiväisenä LYKE-koulutustapaamisena ja toinen yksipäiväisenä LYKE-verkkokoulutuksena.
- Järjestetään kevyt ja ketterästi verkoston tarpeisiin reagoiva vertaiskoulutussarja, jonka kehittämisessä hyödynnetään aikaisempaa ”LYKE-porinat”-konseptia.
- Valitaan koulutusten aiheet huomioiden verkoston toimijoiden toiveista ja ajankohtaisista aiheista esiin nousevat täydennyskoulutustarpeet. Osallistetaan verkostoa hankkeissa kehitettyjen tuotosten testaamiseen sekä hankesuunnitteluun.
- Otetaan nykyistä vahvempi rooli tieteellisen tiedon välittäjänä tutkijoilta opettajille ja kasvattajille sekä opetusmateriaalin ja kasvattajien kautta lapsille ja nuorille. Hankkeiden ja koulutusten suunnittelussa huomioidaan uusin kasvatus- ja ympäristötutkimuksen tutkittu tieto, tutkija- ja asiantuntijaverkostojen (esim. Wisdom-resurssiyhteisön ja Dasgupta-raportin kotimainen tiedepaneeli) näkemykset sekä eurooppalaisen GreenComp-viitekehityksen pohjalta laadittu Kestävyysosaamisen tiekartta. Välitetään tutkittua tietoa opetus-, kasvatus- ja nuorisosalalle MAPPA.fi-palvelussa sekä muissa liiton viestintäkanavissa.
- Etsitään lisäresursseja tieteellisen tiedon välittämiseksi opetukseen ja kasvatukseen mm. yhteistyössä Jyväskylän yliopiston koulutuksen tutkimuskeskuksen kanssa hankkeessa ”Kestävyysosaamisen tutkimuskanava”.
- Laaditaan liiton järjestämiin tapaamisiin ja koulutuksiin turvallisuusohjeistus, johon kirjataan huomiot LYKE-verkoston yhdenvertaisuussuunnitelman sekä turvallisemman tilan periaatteiden pohjalta sekä laaditaan pelastussuunnitelman runko, jota täydennetään kunkin tapahtuman erityispiirteiden mukaan. Turvallisuusohjeistus on samalla monistettava ja erilaisiin tilanteisiin sovellettavissa oleva malli, jota LYKE-verkoston toimijat voivat hyödyntää omissa tapahtumissaan ja koulutuksissaan.

#### **Toiminnan tulosodotukset ja seurantamittarit**

- Kaikki LYKE-verkoston varsinaisen jäsenet on auditoitu. (Auditoitujen osuus kaikista LYKE-verkoston jäsenistä).
- LYKE-verkoston jäseneksi liittyy vähintään yksi uusi ympäristökasvatuksen laadulliset kriteerit täyttävä toimija. (KYLLÄ/EI)
- Verkoston jäsenten, koejäsenten ja kumppaneiden yhteenlaskettumäärä kasvoi vuoden aikana vähintään yhdellä toimijalla (KYLLÄ/EI)
- Sertifiointikriteerit on päivitetty. Auditoinnin lomakkeita ja toimintamalleja on päivitetty. (KYLLÄ/EI)
- LYKE-koulutustapaaminen ja verkkokoulutus on järjestetty. Näissä tarjottu ammatillista koulutusta ajankohtaisista aiheista. Vähintään 70 % osallistujista pitää tapahtumaa hyödyllisenä työnsä tai työhyvinvointinsa kannalta. (Koulutus järjestettiin: KYLLÄ / EI; Palautekysely koulutusten ja tapahtumien jälkeen: Kuinka monta % vastaajista pitää tapahtumaa hyödyllisenä työnsä kannalta.)
- ”LYKE-porinat” -toimintamallia on uudistettu järjestetty uudella tavalla (KYLLÄ/EI)
- Tapahtumien ja koulutusten turvallisuusohjeistus on julkaistu ja käytössä (KYLLÄ/EI)
- Vähintään 10 toimipistettä osallistuu aktiivisesti hankkeiden ja koulutusten suunnitteluun ja hankkeissa kehitettyjen menetelmien testaamiseen. (Hankkeissa mukana olevien toimipisteiden lukumäärä)
- MAPPA:n kestävyysosaamisen tiekartta -sivustolla on käynyt vähintään 2000 yksilöityä käyttäjää. Jokaiselle Kestävyysosaamisen tiekartan osaamisalueelle on linkitetty MAPPA-materiaali, joka tarjoaa käytännön toimintavinkin kasvattajille ko. osaamisalueen vahvistamiseksi. (Kestävyysosaamisen tiekartta -sivun yksilöityjen kävijöiden lukumäärä, linkitettyjen materiaalien lukumäärä osaamisalueittain)
- On saatu vähintään 30 000 €:n lisäresurssi tieteellisen tiedon välittämiseksi tutkijoilta opettajille ja kasvattajille. (Lisäresurssin arvo euroina)

**Tavoitteet:**

Toiminta tukee lapsia ja nuoria luontokadon ja ilmastonmuutoksen ymmärtämisessä, ympäristöahdistuksen käsittelyssä sekä aktiivisessa kansalaisuudessa. Liitto mahdollistaa ja lisää lasten ja nuorten vaikuttamismahdollisuuksia oman elinympäristönsä tilaan ja tulevaisuuteen.

Tehdään yhteiskunnallista vaikuttamistyötä, jotta kouluissa, varhaiskasvatuksessa ja nuorisotyössä olisi riittävät taloudelliset edellytykset käyttää ja hyödyntää maantieteellisesti kattavia, julkisin varoin tuotettuja luonto- ja ympäristökoulupalveluita, joiden jatkuvuus on turvattu. Liiton vaikuttamistyössä tulee kuulua lasten ja nuorten ääni.

Edistetään kestävyyskasvatuksen sisällyttämistä läpileikkaavasti opetukseen ja toimintaan kaikilla kouluasteilla, opetussuunnitelmatyössä sekä nuorisotyössä yhteistyössä käynnissä olevien OPH:n rahoittamien kestävyyskasvatushankkeiden sekä ympäristökasvatus- ja nuorisoalojen toimijoiden kanssa.

Arvioidaan liiton ja LYKE-verkoston vaikuttavuutta ja kehitetään arviointimittareita. Edistetään LYKE-verkoston toimijoiden arviointimittareita verkostolle laaditun lasten ja nuorten kyselylomakkeen sekä muiden palautemenetelmien avulla.

**Perustelut ja vaikuttavuusketjut:**

LYKE-verkostolle tarjottavia palveluita kehitetään vastaamaan liiton strategiatavoitteita ympäristökasvatuksen laadusta, vaikuttavuudesta sekä lasten ja nuorten osallistamisesta. Liiton tekemässä vaikuttamistyössä tuodaan lasten ja nuorten ääni kuuluviin. Tieto saadaan suoraan lapsilta ja nuorilta LYKE-verkoston toimipisteissä kerättävän palautteen kautta, ohjausryhmään nimettävän nuorten edustajan kautta, sekä kasvattajien kautta. Lasten ja nuorten ääni tuodaan kuuluville niissä verkostoissa ja ohjausryhmissä, joissa liitolla on edustus sekä poliittisessa vaikuttamistyössä. Pohjana tälle työlle toimii mm. Valtakunnallinen nuorisotyön ja politiikan ohjelmat vuosille 2020–2023 sekä 2024–2027 (valmistelussa).

LYKE-verkoston vaikuttavuuden arvioimiseksi sen toimijoille kehitetty yhteinen lasten ja nuorten kyselylomake otetaan käyttöön toimintavuoden aikana vaiheittain toimipisteissä, ja tuloksia on odotettavissa ensimmäisen kerran toimintavuoden 2024 päättyessä. Lomakkeella kerättyä tietoa käytetään paitsi toimipistekohtaisesti, myös verkoston kehittämisessä. Liiton palautteen keräämistä kehitetään systemaattisemmaksi: MAPPA.fi palvelun sisältöjen tuottajille ja käyttäjille, sekä liiton koulutukseen ja työpajoihin osallistuvien palautteen keräämistä kehitetään laatimalla palautelomakkeita, sekä vaikuttavuuden seurantamenetelmiä, joita LYKE-toimipisteet voivat hyödyntää myös omassa toiminnassaan, ja joilla voidaan arvioida myös LYKE-verkoston toimijoiden kasvattajille tarjoamien palveluiden vaikuttavuutta.

Liiton vaikuttavuuden arvioinnin kehittäminen aloitettiin vuonna 2021. Vuonna 2021–22 liitto osallistui Osaamiskeskus Kentaurin mittarityöskentelyyn ja siellä kehitettyä ekologisen kestävyuden ja osallisuuden mittareita hyödynnetään liiton vaikuttavuuden arvioinnin kehittämisessä. Vaikuttavuuden arvioinnin kautta pystymme paremmin arvioimaan luonto- ja ympäristökoulutoiminnan aikaansaamaa muutosta lasten ja nuorten toiminnassa, asenteissa ja tiedoissa. Vaikuttavuuden arvioinnin kehittämiseksi jatketaan yhteistyötä tutkimuslaitosten, esimerkkinä Jyväskylän yliopiston koulutuksen tutkimuskeskus sekä kansainvälinen ECF4CLIM-hanke, jonka tavoitteena on edistää ja tutkia yksilöiden ja yhteisöjen kestävyysosaamista.

Kestävyyskasvatuksen edistämistä tehdään ketterästi reagoiden lukuisien toimijoiden, ohjelmien ja hankkeiden kanssa yhteistyössä. Liittoa tuodaan aktiivisesti itse esille hyvänä ja kiinnostavana hankekumppanina, sekä ollaan vastaanottavaisia yhteistyöehdotuksille hankkeissa ja projekteissa, joihin liittoa pyydetään mukaan. Kestävä koulu -ohjelman edistämiseksi nostetaan OPH:n rahoittamien, ja koulutuksen järjestäjien toteuttamien kestävyyskasvatushankkeiden kanssa tehtävä yhteistyö avainasemaan. OPH:n yhteisen koordinoinnin päätyttyä monet näistä hankkeista on pyytäneet liitolta tukea ja työkaluja tietojen vaihtoon hankkeiden välillä sekä materiaalien, menetelmien ja toimintamallien

kytkemiseen opetussuunnitelmien tavoitteisiin ja GreenComp-osaamisalueisiin ja tuotosten jakamiseen ja jalkauttamiseen. MAPPA.fi vastaa moniin hankkeiden välisiin yhteistyön tarpeisiin.

### **Konkreettiset toimenpiteet toimintavuoden tavoitteiden saavuttamiseksi:**

- Kutsutaan LYKE-verkoston ohjausryhmään nuorten edustaja esimerkiksi Valtioneuvoston Nuorten luonto- ja ilmastoryhmästä.
- Jalkautetaan lapsille ja nuorille suunnattu LYKE-verkoston yhteinen kyselylomake laajasti LYKE-verkoston toimijoiden käyttöön.
- Kehitetään kansalaishavainnoinnin toimintamalleja siten, että lasten, nuorten ja kasvattajien on innostavaa havainnoida lähiympäristöään sekä helppo tallentaa omia havaintoja kansallisiin lajitietokantoihin. Tehdään aktiivista hankeyhteistyötä ja etsitään lisärahoitusta tähän työhön yhteistyössä Luomuksen ja SYKE:n kanssa.
- Tuetaan OPH:n kestävyyskasvatushankkeita tarjoamalla koulutusta ja opastusta MAPPA.fi -palvelun luokittelu- ja jakamisominaisuuksista sekä osallistutaan hankkeita toteuttavien tahojen tapaamisiin.
- Viestitään ympäristökasvatustoimijoille sekä opettajille ja kasvattajille GreenComp-osaamiskehyksen pohjalta laaditusta [kestävyysosaamisen tiekartasta \(https://mappa.fi/greencomp-tiekartta/\)](https://mappa.fi/greencomp-tiekartta/) MAPPA.fi-palvelun ja osaamiskehyksen mukaisesti luokiteltujen MAPPA-materiaalien avulla.
- Tavataan ECF4CLIM-hankkeessa mukana olevia tutkijoita ja suomalaisten tutkimuskoulujen henkilöstöä ja hyödynnetään heiltä saatuja oppeja liiton ja LYKE-verkoston työssä opettajien ja kasvattajien kanssa.
- Osallistutaan Ympäristökasvatuksen pyöreä pöytä -verkoston sekä verkoston Kestävä koulu -työryhmän tapaamisiin ja etsitään uusia keinoja edistää Kestävä koulu -ohjelman tavoitteita.

### **Toiminnan tulosodotukset ja seurantamittarit**

- Lasten ja nuorten kyselylomake LYKE-verkoston vaikuttavuuden arvioimiseksi on käytössä laajasti, toimintavuonna 2024 vähintään 50%:ssa LYKE-toimipisteistä. (Kuinka suuri osuus LYKE-toimipisteistä on ottanut kyselylomakkeen käyttöön, ja toimittaa sen tuloksia?)
- Nuorten edustaja osallistuu ohjausryhmän työskentelyyn (Kyllä / ei)
- Ensimmäisiä tuloksia kyselylomakkeen mittaustuloksista vaikuttavuuden arvioimiseksi saadaan vuoden 2024 lopussa. (Saatiinko tuloksia? KYLLÄ/EI; alustavat tulokset)
- MAPPA.fi ja lasten ja nuorten kanssa tehtävä kansalaishavainnointi näkyy myös yhteistyökumppaneiden (esimerkiksi SYKE, Luomus ja Hangon lintuasema) verkkosivuilla tai muussa viestinnässä. Lapsille ja nuorille on löydetty kansalaishavainnointiprojekteja, joihin heidän on helppo osallistua itse, ja joissa he saavat tietoa oman lähiympäristönsä tilasta. (Näkyykö yhteistyökumppaneden sivuilla? KYLLÄ/EI; Kuinka monen? Kuinka monta käynnissä olevaa kansalaishavainnointiprojekstia löytynyt MAPPasta toimintavuoden aikana?)
- LYKE-verkosto, MAPPA.fi ja GreenComp-osaamiskehys näkyy Opetushallituksen kestävyyskasvatuksen kehittämishankkeiden toteutuksissa. (Kysely hankkeiden vetäjille; kartoitus, kuinka monta hanketta löytyy MAPPasta)
- Liiton toiminta on näkyvämpää kuin edellisenä vuonna (Vertailu edellisvuoteen: MAPPAn kävijämäärä; someseuraajien määrä)
- Liiton palvelujen vaikuttavuutta seurataan kävijäkyselyillä (Kävijäkyselyt on laadittu. KYLLÄ/EI)
- Opettajilla, kasvattajilla ja nuorisotyöntekijöillä on paremmat valmiudet ohjata lapsia ja nuoria vahvaan luontosuhteeseen ja kestävään elämäntapaan (MAPPAn kävijäkyselyn tulokset)

### **TOIMINNAN PÄÄASIALLINEN KOHDERYHMÄ**

---

Liiton välitön kohderyhmä on lasten ja nuorten kanssa toimivat opettajat ja kasvattajat sekä heitä tukevat ympäristökasvatuksen asiantuntijat. Toiminnan lopullinen kohderyhmä on lapset ja nuoret. Lapsiin ja nuoriin vaikutetaan kasvattajien, opettajien ja ohjaajien kautta. Lopullinen toiminnan päämäärä on

ekologisesti kestävä tulevaisuus, jossa LYKKYn rooli on mahdollistaa lapsille ja nuorille luontosuhteen rakentuminen ja kasvaminen kestäväan elämäntapaan. Liiton välineinä kohti päämäärää ovat liiton luomat ympäristökasvatuksen asiantuntijoita yhteen kokoavat luonto- ja ympäristökasvatuksen verkostomallit (LYKE-verkosto, MAPPA.fi-palvelu ja ULOS-UT-OUT-tapahtuma), joiden tarjoamat palvelut puolestaan kartuttavat opettajien ja kasvattajien kykyjä ohjata, kasvattaa ja opettaa lapsia ja nuoria. Vaikuttavuusketju on kuvattu toimintasuunnitelman kannessa.

LYKKY toimii koko maassa. LYKE-verkoston toimipisteitä on 17 maakunnassa (Ahvenanmaa, Etelä-Karjala, Etelä-Pohjanmaa, Etelä-Savo, Keski-Pohjanmaa, Keski-Suomi, Kymenlaakso, Lappi, Pirkanmaa, Pohjanmaa, Pohjois-Karjala, Pohjois-Pohjanmaa, Pohjois-Savo, Päijät-Häme, Satakunta, Uusimaa, Varsinais-Suomi). LYKE-verkostoa pyritään laajentamaan etenkin niihin paikkoihin, joissa opettajilla ja kasvattajilla ei ole mahdollista saada LYKE-verkoston tukea. MAPPA-palvelu on sähköinen ja saavutettavissa koko maassa. LYKE-koulutustapaamisia järjestetään vuorotellen eri puolilla Suomea, sekä virtuaalisesti. ULOS-UT-OUT-suurtapahtuma järjestetään 2-3 vuoden välein vaihdellen eri puolilla Suomea, ja osa ohjelmasta järjestetään verkossa, jolloin se on saavutettavissa paikan päällä tapahtuvan lisäksi mistä tahansa.

Kohderyhmän tavoittamista mitataan LYKE-verkostolle vuosittain lähetettävällä kyselyllä, osallistujamäärällä tapahtumiin ja yhteistoiminnalliseen kehittämiseen sekä some-kanavien ja MAPPAN käyttäjätilastoilla. Tavoitteena on, että LYKKYn palvelut tavoittavat vuosittain enemmän opettajia ja kasvattajia kuin edellisenä vuonna.

Opettajille ja kasvattajille tarkoitetaan LYKKYn asiakirjoissa kaikkia lapsi- ja nuorisoryhmien kanssa toimivia ammattilaisia ml. nuorisotyötä tekevät (EU:n määritelmä educators/opettajat).

#### TOIMINNAN SAAVUTETTAVUUDEN EDISTÄMINEN

---

LYKE-verkostoa pyritään laajentamaan etenkin niihin paikkoihin, joissa opettajilla ei tällä hetkellä ole mahdollista saada LYKE-verkoston tukea. MAPPA-palvelun ympäristökasvatusmateriaalit ja työkalut ovat kaikkien lasten ja nuorten kanssa työskentelevien käytössä toimialueesta riippumatta. MAPPA-palvelu palvelee myös ruotsiksi. Pääosa materiaaleista on maksuttomia ja siten kaikkien saavutettavissa. MAPPAN teknisten ratkaisujen valinnassa huomioidaan saavutettavuuden kriteerit.

Liiton tuottamissa materiaaleissa kiinnitetään huomiota tekniseen saavutettavuuteen, esimerkiksi verkkosivuihin, liiton tuottamien dokumenttien luettavuuteen myös koneellisesti ja videoiden tekstityksiin. MAPPA.fi-palvelun sisältöjen tuottajia kehoitetaan huolehtimaan materiaalien saavutettavuudesta ja ohjeistusta tähän liittyen laaditaan ja päivitetään säännöllisesti.

Yhdenvertaisuussuunnitelma antaa verkoston jäsenille eväitä kohdata erilaisia nuoria ja siten tekee LYKE-verkoston toiminnan saavutettavaksi monenlaisille oppijoille. Liiton verkkosivuilla kerrotaan mahdollisuuksista tukea liikuntarajoitteisten pääsyä luonto-opetukseen. <https://www.luontokoulut.fi/apuvaiheet-liikuntarajoitteisille/>.

#### YHDENVERTAISUUDEN JA SUKUPUOLTEN TASA-ARVON EDISTÄMINEN

---

LYKKY tehostaa yhdenvertaisuussuunnitelman (<https://www.luontokoulut.fi/yhdenvertaisuus/>) toteuttamista LYKE-verkoston toimipisteissä ja omassa toiminnassaan. Toimenpiteet valitaan vuoden 2024 vuosikyselyn perusteella, kun tieto siitä, kuinka tehokkaasti LYKE-verkoston toimipisteet ovat laittaneet suunnitelman täytäntöön, on päivitetty.

Useat LYKE-verkoston toimipisteet tarjoavat luonto- ja ympäristökoulutoimintaa erityisryhmille (esimerkiksi maahanmuuttaja- sekä erityistä tukea tarvitsevat lapset ja nuoret) ja lisäävät siten eri lähtökohdista tulevien lasten ja nuorten yhdenvertaisia mahdollisuuksia osallistua luontosuhdetta ja kestäväan elämäntavan taitoja rakentavaan toimintaan. LYKE-koulutustapaamisissa lisätään LYKE-toimijoiden osaamista erityisryhmien kanssa toimimisessa.

LYKKY pyrkii lisäämään alueellista yhdenvertaisuutta edistämällä luonto- ja ympäristökoulutoiminnan laajentumista alueille, joilla sitä ei vielä ole. Toimintaa toteutetaan sekä ruotsiksi että suomeksi, ja myös muita kieliä huomioidaan. Esimerkiksi MAPPA.fi-palvelun on käännetty valtaosaltaan myös ruotsiksi. MAPPA.fi mahdollistaa opettajille ja kasvattajille myös selkokielisten ja monen kielisten materiaalien syöttämisen palveluun ja löytämisen palvelusta.

#### JÄRJESTÖN LÄHIMMÄT YHTEISTYÖKUMPPANIT

---

Teemme jatkuvasti aktiivista yhteistyötä Suomen muiden ympäristö- ja kestävän kehityksen kasvatuksen toimijoiden kanssa sekä LYKE-verkoston, MAPPA-palvelun että ULOS-UT-OUT-suurtapahtuman koordinoinnin ja ylläpidon kautta.

*Keskeisimmät yhteistyökumppanit vuonna 2024:*

- **Koulutuksen tutkimuslaitos KTL/ Jyväskylän yliopisto:** ECF4CLIM-hanke, KEOT-hanke, vaikuttavuuden arviointi, MAPPA.fi
- **LUOMUS / Suomen lajitietokeskus:** kansalaishavainnoinnin kehittäminen, hankeyhteistyö, viestinnällinen yhteistyö, MAPPA.fi, LYKE-verkosto
- **Suomen ympäristökeskus SYKE:** hankeyhteistyö, FEO- ja PÖLYKOORDI-hankkeet, kansalaishavainnoinnin ja luonnontilan seurannan kehittäminen, viestinnällinen yhteistyö, MAPPA.fi, Suomen luonnon päivä
- **Suomen nuorisokeskusyhdistys ja seikkailukasvatusverkosto:** ULOS-UT-OUT, toiminnan kehittäminen, tapahtumat, LYKE-verkosto, MAPPA.fi
- **Suomen ympäristöopisto Sykli:** hankeyhteistyö, ULOS-UT-OUT, viestinnällinen yhteistyö, MAPPA.fi, LYKE-verkosto
- **Ympäristökasvatusjärjestö FEE Suomi:** Kestävä koulu -yhteistyö, vaikuttamisyhteistyö, Vihreä lippu -ympäristöohjelma, tapahtumat, viestintä (mm. Ympäristökasvatus-lehti ja uutiskirje)
- **Ympäristökasvatuksen Pyöreä Pöytä** (FEE Suomen koordinoima laaja ympäristökasvatuksen verkosto): Kestävä koulu -yhteistyö, vaikuttamisyhteistyö, viestintäyhteistyö

*Muut yhteistyökumppanit:*

- **Aalto-yliopisto:** hankeyhteistyö (oppimisen pelillistäminen ja arviointi)
- **Alueelliset ympäristökasvatuksen verkostot:** tapahtumayhteistyö, viestinnällinen yhteistyö, vaikuttamisyhteistyö
- **BMOL:** Kestävä koulu -yhteistyö, viestinnällinen yhteistyö, yhteistyö tapahtumissa, hankeyhteistyö, MAPPA.fi
- **Finlands Svenska Idrott:** ULOS-UT-OUT
- **Helsingin yliopisto:** OKL:n luontokoulupäivä, Suomen lasten metsäpäivä
- **Lapin yliopisto:** OKL:n MAPPA-opastukset
- **LUMA-keskus Suomi:** LUMA-neuvottelukunta, MAPPA.fi, LYKE-ohjausryhmä, kansalaishavainnointi, ULOS-UT-OUT
- **Luonto-Liitto:** vaikuttamisyhteistyö, MAPPA.fi
- **Metsähallituksen luontopalvelut:** Suomen luonnon päivä, LYKE-verkosto, ULOS-UT-OUT, MAPPA.fi
- **Natur och Miljö:** toiminnan kehittäminen, ruotsinkieliset palvelut, MAPPA på svenska, LYKE-verkosto
- **OAJ:** Kestävä koulu -yhteistyö
- **Sitra:** Suomen luonnon päivä
- **Suomen Latu:** hankeyhteistyö, Ulko-opet ry-yhteistyö, ULOS-UT-OUT
- **Suomen luonnonsuojeluliitto:** Suomen luonnon päivä
- **Suomen Metsäyhdistys:** ULOS-UT-OUT, Metsän oppimispolku
- **Suomen sydänliitto:** Suomen luonnon päivä
- **Tampereen yliopisto:** Luontokoulupäivä, koulutusyhteistyö (Ympäristökasvatuskokeilut-kurssi)
- **Jyväskylän yliopisto:** hankeyhteistyö, Linnut viestintuojina -sovellus

- **WWF Suomi:** ULOS-UT-OUT, vaikuttamisyhteistyö, hankeyhteistyö, MAPPA.fi
- **YLE luonto:** Suomen luonnon päivä, Linnut viestintuojina, MAPPA.fi

Lisäksi MAPPA.fi-palvelussa on mukana yli 300 materiaalintuottajaa, verkostoidumme aktiivisesti sekä kotimaisissa että kansainvälisissä koulutustapahtumissa, ja kansainvälisiä vieraita käy tutustumassa luonto- ja ympäristökoulutoimintaan toimipisteissä. Teemme yhteistyötä myös valtionhallinnon, tutkimusorganisaatioiden ja edunvalvontajärjestöjen kanssa (mm. Opetushallitus, Opetus- ja kulttuuriministeriö, Ympäristöministeriö, ELY-keskukset, Aluehallintovirastot, Valtioneuvoston kanslia (Kestävän kehityksen sitoumus 2050), SIRENE - monialainen ympäristö- ja kestävyyskasvatuksen tutkimusverkosto, opettajaliitot).

## NUORTEN OSALLISTAMINEN

### NUORTEN OSALLISTAMINEN PÄÄTÖKSENTEKOON

---

LYKE-verkoston ohjausryhmään kutsutaan nuorisojäsen Allianssin koordinoimasta Valtioneuvoston kanslian alaisuudessa toimivasta Nuorten luonto- ja ilmastyhmästä. Liiton hallitukseen etsitään aktiivisesti ja valitaan mahdollisuuksien mukaan vähintään yksi alle 29-vuotias jäsen. Selvitetään myös muita aitoja mahdollisuuksia osallistaa nuoria liiton päätöksen tekoon.

Opinnäytetöiden tekijät tuovat kehittämistyöhön nuorison näkökulmaa ja teemme yhteistyötä oppilaitosten kanssa tarjoamalla nuorille työkokeilu-, harjoittelu- ja TET-paikkoja.

Luonto- ja ympäristökoulutoiminnan sertifiointikriteerien mukaisesti toimipisteet keräävät palautetta toiminnastaan lapsia ja nuoria osallistaen ja kehittävät toimintaansa saadun palautteen perusteella. Lapsilta ja nuorilta kysytään palautetta luontokoulupäivän (tai -ohjelman) lopussa. Palaute huomioidaan toimipisteiden toiminnan kehittämisessä, jotka välittävät tietoa puolestaan liitolle. Näin palaute vaikuttaa koko järjestön toimintaan sekä LYKE-verkoston luonto- ja ympäristökoulutoiminnan kehittämiseen.

Sertifiointikriteerit ovat tärkeä osa liiton laatutyötä. Vertaisauditoinnin yhteydessä tarkistetaan, miten lapsia ja nuoria on osallistettu ja miten heiltä saatua palautetta/ideoita on hyödynnetty. Vahvistetaan nuorten osallistamisen näkökulmaa auditoinnin ja sertifiointin kehittämistyössä.

### MILLÄ TAVOIN JÄRJESTÖ EDISTÄÄ NUORTEN KYKYJÄ JA EDELLYTYKSIÄ TOIMIA YHTEISKUNNASSA?

---

LYKKY tukee LYKE-toimipisteitä, joiden toteuttamassa luonto- ja ympäristökoulutoiminnassa on keskeistä toiminnallinen oppiminen, elämyksellisyys, osallisuus ja yhdessä tekeminen. Näiden avulla tuetaan lapsia ja nuoria kasvussa kestäväan elämäntapaan ja annetaan valmiuksia toimia aktiivisina kansalaisina, jotka pitävät huolta sekä toisistaan että luonnosta ja ympäristöstä. Luonto- ja ympäristökoulutoiminnan kautta lapset ja nuoret saavat myös välineitä käsitellä ympäristö- ja ilmastohuoltaan sekä toimia kestäväan tulevaisuuden puolesta. MAPPA-palvelu ja ULOS-UT-OUT antavat opettajille ja kasvattajille valmiuksia opettaa nuorille yhteiskunnallista vaikuttamista.

Nuorisobarometri ja VANUPO (2024–2026) selvitystyö on nostanut esille nuortenilmastohuolen ja huolen ympäristön tilan heikkenemisestä. Lapsilla ja nuorilla on oikeus oppia, kuinka ihmistoiminta vaikuttaa muihin lajeihin ja kuinka ekosysteemit kytkeytyvät toisiinsa. Nopeasti muuttuvassa maailmassa tarvitaan nopeaa tiedon kulkua, myös tutkijoilta suoraan lapsille ja nuorille, ja heidän opettajilleen. Vain ajantasaiseen tietoon nojaten voi osata arvioida luonnontilaa ja yksilön itsensä vaikutusta siihen. LYKKY edistää hankeyhteistöiden kautta lasten ja nuorten mahdollisuuksia saada ajantasaista tutkittua tietoa ja toisaalta osallistua tiedon keräämiseen kansalaishavainnoinnin keinoin. Osallistuminen kansalaistieteeseen tuo samalla tieteellisen tiedon lähemmäksi nuoren kokemusmaailmaa. Kansalaishavainnoinnilla kerätyt isot datamassat ja pitkät aikasarjat voivat ympäristön muuttuessa osoittaa tulevaisuudessa hyvinkin arvokkaiksi. Lasten ja nuorten havainnot voivat myös tuoda välitöntä tietoa lähiluonnon tilasta ja eliökunnasta esimerkiksi maankäyttöön liittyvän päätöksenteon tueksi.

## JÄRJESTÖN TALOUS

---

Vuoden 2024 taloussuunnitelma on esitetty talousarviossa.

Tavoitteena on yleisavustuksen korottaminen. Palvelemme valtakunnallisesti kaikkia lasten ja nuorten kanssa työtä tekeviä ympäristökasvatustoimijoita, ja vuodesta 2017 palvelut ovat lisääntyneet mutta koordinoitiresurssit pysyneet samana. Toiminnan painopisteissä LYKE-verkoston luonto- ja ympäristökoulutoiminnan koordinoinnin kanssa yhdessä on vahvana rinnalla noussut MAPPA.fi -hakupalvelun ja jakamisalustan ylläpito ja kehittäminen sekä ULOS-UT-OUT-suurtahtuman koordinoituvastuu. Näiden kaikkien kolmen toimintamallin volyyymi on kasvanut viime vuosina tasaisesti.

Jotta MAPPA-palvelu pystyy vastaamaan tämän päivän tarpeisiin ja sen olemassa oleva potentiaali saadaan laajamittaiseen käyttöön, sen ylläpito (toimijoiden ja sisältöjen koordinointi, asiakaspalvelu ja tekninen ylläpito) edellyttää vahvistamista ja siten nostaa ylläpitokuluja sekä markkinointi- ja viestintäkuluja. MAPPAn avulla tavoitetaan suuri määrä kasvattajia, opettajia ja nuoriso-ohjaajia ja se palvelee niin koko ympäristökasvatuksen ja ulkona oppimisen kenttää ja toimijoita, kasvattajia ja opettajia kuin myös julkishallinnon toimijoita. Esim. julkisin varoin rahoitettujen hankkeiden tuotosten (kuten Keski-Suomen Ely-keskuksen / Ympäristöministeriön rahoittamat ympäristökasvatuksen kehittämishankkeet sekä OPH:n rahoittamat opettajien täydennyskoulutushankkeet ja opetuksen järjestäjien kestävyyskasvatushankkeet) löytyminen nykyistä kattavammin MAPPasta edellyttää riittävää koordinointi- ja viestintäresurssia.

## TOIMENPITEET TALOUDEN HOITAMISEKSI VASTUULLISESTI

---

Talousvastuut määräytyvät yhdistyslain ja järjestön sääntöjen antamissa puitteissa. Talousvastuulliselle työntekijälle eli toiminnanjohtajalle on määritelty ja rajattu selkeä raami taloutta koskeviin päätöksiin talousarvion puitteissa: yli 1000 euroa maksavat hankinnat tulee hyväksyttävä hallituksella. Toiminnanjohtaja raportoi taloustilanteesta säännöllisesti hallitukselle: tuloja ja menoja seurataan ajantasaisesti jokaisessa hallituksen kokouksessa. Kirjanpito on sähköisessä taloushallinto-ohjelmassa, jolloin talouden seuranta on mahdollisimman reaaliaikaista ja läpinäkyvää. Kirjanpitäjänä toimii tilitoimiston ammattilainen ja tilintarkastuksesta vastaa tilintarkastusyhteisön KHT-tilintarkastaja. Omavaraisuusastetta seurataan säännöllisesti. Varainhankintaa toteutetaan varainhankintasuunnitelman mukaisesti. Suunnitelmaa päivitetään tarvittaessa. Vastuulliseen talouden hoitamiseen kuuluu järjestössämme myös säästeliäisyyttä korostava toimintakulttuuri eli esim. toiminnan kustannustehokkuus, kilpailutus ja kaikkien hankintojen huolellinen harkinta.

## VARAINHANKINTAKEINOT

---

Pääasialliset varainhankintakeinot ovat:

- jäsen- ja verkostomaksut (tavoite 10 000 €)
- koulutusten osallistumismaksut (tavoite: 3 000 €)
- MAPPA.fi -palvelun ja ULOS-UT-OUTin mainosmyynti sekä muu yhteistyö (tavoite: 10 000 €)
- hankkeistaminen (esim. säätiörahoituksen hakeminen) (tavoite: vähintään 24 000 €)



### 3. HANKKEET

#### LUONNONHAVAINNOINTI KANSALAISTAIDOKSI

Hanke toteutetaan vuoden 2024 aikana. Hanke saa 22 500 €:n rahoituksen Ympäristöministeriön ympäristökasvatuksen valtakunnallisista hankeavustuksista.

Aikaisemmissa hankkeissa (Kasviosta kansalaistiedettä 2021–23 ja Linnut viestintuojina 2022-23) kehitettyjä kansalaishavainnoinnin ja avoimen ympäristötiedon opetuskäyttöön sovitettuja menetelmiä ja toimintamalleja vakiinnutetaan osaksi kouluopetusta sekä nuoriso- ja vapaata sivistystyötä. Nykyaikaiset kansalaishavainnoinnin toimintamallit opetuksessa ja kasvatuksessa lisäävät lasten, nuorten ja kasvattajien ymmärrystä luonnon monimuotoisuuden merkityksestä sekä luonnon havainnoinnin ja päätöksenteon yhteydestä, tuovat tutkimuksen lähemmäksi lasten ja nuorten kokemusmaailmaa sekä säilyttävät luontoharrastuksen pitkää kansallista traditiota.

Menetelmät madaltavat kynnystä kansalaishavainnointi-palvelujen käyttöönottoon ja materiaaleissa esitellään konkreettisesti lasten ja nuorten kanssa toteutettavia eliölajiöprojekteja, sekä näytetään esimerkkejä jo toteutetuista projekteista. Menetelmät ja materiaalit viimeistellään ja muokataan opettajia, kasvattajia ja lajitiedon asiantuntijoita osallistaen. Materiaalien suunnittelussa hyödynnetään Kasviosta kansalaistiedettä ja linnut viestintuojina -hankkeissa kehitettyjä toimintamalleja sekä huomioidaan myös muut kansalaishavainnointijärjestelmät sekä SYKEN ja Lajitietokeskuksen verkkopalvelut, kuten luonnotila.fi ja laji.fi.

#### Hankkeen tavoitteet

- luonnon monimuotoisuuden tärkeys ymmärretään laajemmin; tavoitetaan koulujen lisäksi uusia kohderyhmiä kuten vapaa sivistystyö ja perheet

- lasten ja nuorten luonnonlukutaito ja -into sekä tieteellisen tiedon arvostus kasvaa
- kansalaistiede saadaan lähemmäksi lasten ja nuorten kokemusmaailmaa; kouluissa tehtävä luonnon havainnointi voidaan yhdistää tutkimusdatan keräämiseen tutkijoiden käyttöön.
- havainnollistuu, kuinka lajihavainnot tarjoavat kurkistusikkunan kyseisen ekosysteemin eliöyhteisöön; rohkaistaan lapsia, nuoria ja heidän opettajiaan vaikuttamaan lähiympäristön tilaan ja tulevaisuuteen ja jopa maiseman suojeluun.
- luonnon havainnointi kansalaistaitona vahvistuu ja luontoharrastuksen traditio säilyy.
- vahvistetaan kasvattajien ja oppilaiden ymmärrystä avoimen luontotiedon merkityksestä yhteiskunnalle – niin tieteelliselle tutkimukselle kuin kestäväälle päätöksenteolle luonnonvarojen- ja maankäytöstä.

### **Konkreettiset toimenpiteet**

- kehitetään uusia materiaaleja ja menetelmiä sekä kootaan jo olemassa olevaa yhteistyöverkostolta (LYKE-verkosto, Lajitietokeskus, SYKE) ja eri hankkeissa tuotettua (mm. Kasviosta kansalaistiedettä ja linnut viestintuojina -hanke).
- MAPPA.fi palveluun kootaan teemareppuja, jotka sisältävät toimintaideoita kansalaishavainnoinnista, tutkijoiden suunnittelemissa lajiprojekteissa ja opetuskäyttöön soveltuvia toimintamalleja ympäristötietojärjestelmien ja kansalaishavainnointipalveluiden käytöstä
- Järjestetään yhteensä viisi työpajaa eri kohderyhmille: 1) edelleen valistajille eli LYKE-verkoston toimijoille, 2) vapaan sivistystyön (kulttuurikeskukset, kirjastot, nuorisotilat) toimijoille sekä 3) opettajille

### **Tulosodotukset**

- Kansalaishavainnoinnin tunnettuus kasvaa ja uusia kasvattajia innostetaan ympäristökasvatuksen toteuttamiseen
- Lasten ja nuorten keräämä ympäristötieto hyödyttää aidosti tutkimusta

### **Arviointi**

- Työpajojen osallistujat arvioivat palvelun toimivuutta
- Arviointilomake MAPPAssa
- Materiaalin käyttäjien lukumäärä
- Koulutuksiin ja työpajoihin osallistuneiden lukumäärä
- Lasten ja nuorten tekemien havaintojen määrä

INaturalist -palvelu ja sen ympäristölle muodostunut yhteistyö on herättänyt paljon kiinnostusta ja jatkohankeideoita, joilla saadaan yhdistettyä tutkijoiden, Luonnontieteellisen keskuksen, SYKE:n, LYKE-verkoston toimijoiden ja muiden alan asiantuntijoiden intressejä. Myös uuden hankerahoituksen etsimistä jatketaan yhteistyön vahvistamiseksi, lajitiedon keräämiseksi, tutkimustiedon kartuttamiseksi sekä opettajien ja kasvattajien innostamiseksi ja tukemiseksi päämääränä lasten ja nuorten osallistumisen ja vaikuttamismahdollisuuksien lisääminen lajitiedon kartuttamiseen, tutkimustiedon lisäämiseen ja oman lähiluonnon monimuotoisuuden lisäämiseen.

### **MAPPA 10 VUOTTA – TEKIJÄT ESIIN**

---

MAPPA sai alkunsa vuonna 2013 Suomen luonto- ja ympäristökoulujen liiton ja LYKE-verkoston aloittamassa ympäristökasvatuksen materiaalipankki-hankkeessa. Vuonna 2014 avattu verkkopalvelu on kasvanut kymmenessä vuodessa keskeiseksi valtakunnalliseksi ympäristö- ja kestävyyskasvatuksen hakupalveluksi, jakamisalustaksi ja monitoimiyökaluksi. Palvelu toimii opetuksen, varhaiskasvatuksen ja nuorisotyön

suunnittelun työkaluna ja tukena – nykyään jo yli 300 julkaisijan tuottamat materiaalit, tapahtumat ja palvelut löytyvät sieltä keskitetysti, helposti ja nopeasti.

Uutta tutkimustietoa kestävyyskasvatuksesta ja ympäristöaiheista saadaan jatkuvasti. Opettajat ja kasvattajat tarvitsevat uudenlaista osaamista nopeasti muuttuvassa maailmassa. He tarvitsevat monitieteistä tietoa sekä vaikuttavia menetelmiä tukeakseen oppijoita kohti systeemistä ymmärrystä, jota tarvitaan yhteiskunnan kestävyysmurrokseen. Ympäristö- ja kestävyyskasvatuksen laaja toimijoiden kenttä tarjoaa laadukkaita tukipalveluja ja materiaaleja kasvattajille, mutta näitä ole aina helppoa tunnistaa ja löytää kiireisen arjen keskellä.

MAPPA on 10 vuodessa osoittanut tarpeensa ja tässä hankkeessa kuratoidaan MAPPAn sisältöjä, parannetaan palvelun kattavuutta, lisätään tunnettuutta ja vaikuttavuutta sekä nostetaan esiin ympäristö- ja kestävyyskasvatuksen jo olemassa olevat palvelut entistä helpommin opettajien ja kasvattajien löydettäväksi.

Hankkeeseen on haettu rahoitusta Ympäristöministeriöltä. Hanke toteutetaan vuosina 2024-25.

### **Hankkeen tavoitteet**

Hankkeen tavoitteena on lisätä alueellisen ja valtakunnallisen ympäristö- ja kestävyyskasvatuksen palvelutarjonnan näkyvyyttä sekä nostaa esiin toimijoiden rooleja MAPPA.fi -palvelussa. Listataan ympäristökasvatuksen kentällä toimivien välistä synergiaa ja vaikuttavuutta, ympäristö- ja kestävyyskasvatuksen toimijoiden tunnettuutta opettajien, kasvattajien ja nuoriso-ohjaajien keskuudessa sekä opettajien, kasvattajien ja nuoriso-ohjaajien ymmärrystä ja tietoisuutta kestävyysosaamista vahvistavien tietojen, taitojen ja asenteiden monialaisesta ja läpileikkaavasta luonteesta. Helpotetaan opettajia ja kasvattajia löytämään parhaat käytännöt ympäristö- ja kestävyyskasvatukseen hektisen arjen keskellä. Vahvistetaan opettajien ja oppijoiden systeemistä ymmärrystä luontokadon ja ilmastokriisin syistä ja ratkaisuista.

### **Konkreettiset toimenpiteet**

10-vuotisjuhlavuoden webinaarit ja viestintä: MAPPA.fi-palvelun avaamisesta on kulunut syksyllä 2024 tasan 10 vuotta. Juhlavuodelle **laaditaan viestintäsuunnitelma** sekä **järjestetään kaksi juhlawebinaaria**, joista toisessa kohderyhmänä on MAPPAn tuottajatahot, ja toisessa käyttäjät (opettajat, kasvattajat ja nuoriso-ohjaajat). Lisäksi pitkin juhlavuotta **nostetaan näkyiin MAPPAn sisältöjä ja toimijoita MAPPAn etusivulla ja somekanavissa**

Käyttäjäkysely ja sisällöntuottajien kontaktointi: MAPPA.fi palvelun käyttäjille tehdään käyttäjäkysely, jolla kartoitetaan palvelun ja sen sisältöjen tärkeimmät kehittämiskohteet ja vahvuudet, mahdolliset puutteet, sekä muita käyttäjien tarpeita. MAPPAn sisältöjä tuottaneet kartoitetaan ja kontaktoidaan. Kartoitetaan myös palvelusta puuttuvia toimijoita ja sisältöjä sekä esitellään MAPPAA uusille sisältöjen tuottajille.

Sisällön kuratointi, laatu ja laajentaminen: MAPPA.fi palvelun nykyinen sisältö käydään läpi, ja sisällöstä valitaan keskeiset ympäristö- ja kestävyyskasvatusta tukevat sisällöt sekä toimivimmat menetelmät ja käytännöt, joille tehdään perusopetuksen ja lukon opetussuunnitelmien perusteiden sekä GreenComp-osaamiskehyksen mukainen uusi osaamisperusteinen luokittelu. Mahdollinen vanhentunut sisältö poistetaan.

Tekninen kehittäminen: Järjestelmään **tehdään teknisiä korjauksia ja käytettävyyssparannuksia** käyttäjäpalautteen ja hankkeen aikana ilmenneiden tarpeiden perusteella

### Neuvonta ja opastus:

Tuottajatahoille järjestetään **räätälöityä neuvontaa ja opastusta**. MAPPAn **kootaan esimerkkejä ja referenssejä** esim. hankkeille, alueellisille ympäristökasvatusverkostoille, opetuksen järjestäjille jne. Kehitetään toimintamalleja ja opastusta eri kohderyhmille ja laaditaan **lyhyet ”Näin käytät MAPPAA” ja ”Mikä MAPPA on” -videot**. Avainryhmien kuten verkostotoimijoiden ja keskeisten järjestötoimijoiden osalta **varmistetaan riittävä osaaminen toimia tiedonvälittäjänä** MAPPA-asioissa toimijoiden omille verkostoille.

## Tulosodotukset

Hankkeen tuloksena

- Ympäristökasvatusmateriaalien laatu paranee ja ne löytyvät MAPPASTA nykyistä kohdennetummin ja helpommin
- Ympäristökasvatuksen valtakunnalliset ja alueelliset palvelut ja verkostot löytyvät nykyistä kattavammin MAPPASTA, verkostojen ja toimijoiden välinen tiedonvaihto ja viestintä helpottuu.
- MAPPAA löytää uusia käyttäjiä ja ympäristökasvatuksen palveluiden yleinen tunnettuus kasvaa
- Opettajan työ helpottuu, kun MAPPAN hakutulosten relevanssi paranee
- Ympäristö- ja kestävyyskasvatussisällöt ja -menetelmät ovat nykyistä useammin ja kokonaisvaltaisemmin osana opetusta, kasvatusta ja nuorisotyötä
- Pitkäjänteinen MAPPAA.fi -palvelun taustalla tehty toimijoiden välinen yhteistyö, yhteistyön voima ja vaikutukset saadaan näkyväksi.
- MAPPAA.fi-palvelun käytettävyys ja ohjeistus paranee.
- Ympäristö- ja kestävyysaiheinen tieto kulkeutuu nopeammin tutkijoilta lapsille, nuorille ja heidän kanssaan toimiville aikuisille.

## KESTÄVYYSOSAAMISEN TUTKIMUSKANAVA (KEOT)

---

Hanke toteutetaan vuosina 2024–25, mikäli se saa rahoituksen. Hankkeelle etsitään rahoitusta.

Hankkeessa luodaan pysyvä kanava tutkimustulosten jalkauttamiselle opettajien laajasti käyttämään MAPPAA.fi-palveluun Jyväskylän yliopiston (JYU) ja Suomen luonto- ja ympäristökoulujen liiton (LYKKY) yhteistyössä. Tavoitteena on auttaa opettajia ja kasvattajia löytämään uusimmat tutkimustulokset kestävyyskasvatuksesta ja ympäristökysymyksistä sekä helpottaa tutkijoita tulosten jalkauttamisessa. Hankkeessa on mukana useita kansallisesti ja kansainvälisesti merkittäviä tutkimushankkeita ja -yhteisöjä: JYUn Ekososiaalinen kestävyys ja kasvatustutkimusryhmä sekä JYU.Wisdom-yhteisö, Turun yliopiston BIODIFUL-hanke, ja ympäristö- ja kestävyyskasvatuksen tutkijaverkosto SIRENE. LYKKYn opettajayhteistyö ja monimuotoisuustutkimukseen liittyvä yhteistyö auttavat viestinnässä.

### Hankkeen tavoitteet

Jalkautushankkeen tavoitteena on saattaa opettajat uusimman tutkimustiedon äärelle. Kestävyys siirtymän kannalta opettajat tarvitsevat tietoa sekä kestävyys siirtymästä, kestävyyskasvatuksen uusimmista tutkimustuloksista sekä ympäristötieteen alalta. Hankkeen aikana pyritään tavoittamaan sekä opettajat että kestävyys- ja kestävyyskasvatustutkimusta tekevät tutkijat ympäri Suomea. Hankkeessa luodaan MAPPAA.fi-palveluun pysyvä kanava, jonka kautta tutkijat voivat viestiä myös tulevaisuudessa tutkimuksistaan ja jonka kautta opettajat löytävät tutkimukset. MAPPAA-palvelun toimintaa tukevat kuukausittain pidettävät webinaarit. Hankkeen aikana kerätään tutkimusaineistoa siitä, kuinka opettajat ja tutkijat ottavat uuden kanavan omakseen.

### Konkreettiset toimenpiteet

KANAVA: Jyväskylän yliopiston Koulutuksen tutkimuslaitos ja Suomen luonto- ja ympäristökoulujen liitto suunnittelevat yhdessä uuden tutkimuskanavan MAPPAA-palveluun. Suunnittelua ohjaa ohjausryhmä, johon kuuluu edustus JYU.Wisdomista, SIRENE-verkostosta ja BIODIFUL-hankkeesta. Ohjausryhmä voi kutsua mukaan myös muita yhteistyökumppaneita. Jyväskylän yliopiston ESSE-tiimin ja JYU.Wisdomresurssiviisäisyhteisön tutkimukset toimivat pilottina kanavalla. Yhteistyökumppaneiksi kutsutaan SIRENE-verkoston ja BIODIFUL-hankkeen lisäksi LYKKYn yhteistyökumppaneita (LUOMUS, FEO/SYKE), Ympäristötiedon foorumi7, Tieto käyttöön-portaali8 ja Tutkitusti-hanke9, joiden sisältöjä linkitetään kanavalle.

WEBINAARIT: Käynnistetään kerran kuussa järjestettävä webinaarien sarja, jossa tutkijat kertovat tutkimuksistaan ja opettajat voivat keskustella tutkijoiden kanssa.

VIESTINTÄ: ESSE viestii uudesta kanavasta tutkijoille SIRENE-verkoston verkkosivun, postituslistojen ja yhteistyökumppaneiden kautta, sekä esittelee uutta kanavaa posterissa Kasvatustieteen päivillä 2024.

LYKKY viestii uudesta kanavasta opettajille ja kasvattajille sosiaalisessa mediassa, sähköpostilistoilla ja tapahtumissa, esim. EDUCA-messuilla 2025. Lisää viestinnästä viestintäsuunnitelmassa.

TUTKIMUS: MAPPA-palvelu kerää tilastollista aineistoa sisältöjen ja käyttäjien lukumääristä. Lisäksi palvelun käytöstä on mahdollista kerätä laadullista aineistoa esimerkiksi haastatteluin. Opinnäytetyön tekijälle tarjotaan mahdollisuus tehdä aineistosta tutkimusraportti.

Jyväskylän yliopiston Koulutuksen tutkimuslaitos vastaa hankkeen johtamisesta, tutkimuksesta ja viestinnästä yliopistoille ja tutkijoille. Hankkeen johtajina toimivat tutkijatohtori Niina Mykrä ja professori Hannu Heikkinen. Suomen luonto- ja ympäristökoulujen liitto vastaa kanavan rakentamisesta MAPPA-palveluun ja on päävastuussa viestinnästä muun muassa opettajille ja kasvattajille.

### Tulosodotukset

- lasten ja nuorten parissa työskentelevät ammattilaiset saavat käyttöönsä huomattavan määrän ajankohtaista tutkittua tietoa
- lasten nuorten ja opettajien kestävyysosaaminen karttuu ja heillä enemmän eväitä toimia arjessaan kestäväällä tavalla.

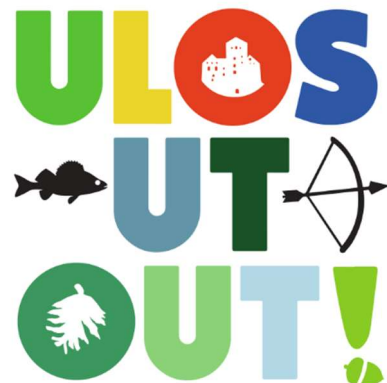
### Ulos-UT-Out 2026-SUURTAPAHTUMA

---

Järjestyksessään neljäs ULOS-UT-OUT-tapahtuma toteutetaan laajapohjaisella yhteistyöllä 2026. Tapahtuma suunnitellaan ja toteutetaan yhteistyössä mukana olevien järjestäjäorganisaatioiden omarahoituksella, osallistumismaksuilla ja tapahtumalle etsitään hankerahoitusta.

### Tavoitteet vuonna 2024

- Etsitään uusia yhteistyökumppaneita tapahtuman järjestelytoimikuntaan
- Valitaan tapahtumapaikka ja tarkempi ajankohta
- Etsitään rahoitusta



#### 4. MIKÄ ON SUOMEN LUONTO- JA YMPÄRISTÖKOULUJEN LIITTO?

Suomen luonto- ja ympäristökoulujen liitto (LYKKY) on perustettu vuonna 2007 edistämään luonto- ja ympäristökoulutoimintaa. Liitto on nuorisotoimialalla laajasti verkostoitunut toimija ja verkostotyön osaaja, joka koordinoi merkittäviä yli hallinnollisten sektorirajojen ulottuvia kestävyyskasvatuksen toimintoja 3–29 -vuotiaille tarjoten erilaisia kestävyysosaamisen oppimismahdollisuuksia non-formaaleja oppimisympäristöjä korostaen. Nämä toiminnot edistävät kestävyyskasvatusta ja vihreään siirtymään tarvittavien taitojen oppimista Euroopan unionin ohjauksen mukaisesti.



Luonto- ja ympäristökoulujen verkosto laajeni vuonna 2010 LYKE-verkostoksi, ja avasi ovensa myös muille tahoille, jotka tarjoavat luonto- ja ympäristökoulutoimintaa lapsille ja nuorille ja heidän ohjaajilleen ja opettajilleen. Mukaan tuli mm. Metsähallituksen luontokeskuksia, nuorisokeskuksia, ja leirikoulukeskuksia. Sittemmin verkostoon on liittynyt mm.

luonnontieteellisiä museoita ja eläintarhoja. LYKKY perusti vuonna 2014 MAPPA.fi:n ympäristökasvatusmateriaalien tuottajille yhteiseksi materiaalipankiksi. Jatkuvan kehittämisen myötä MAPPA.fi on laajentunut sekä sisällöltään, materiaalmääriltään että toiminnoiltaan. Vuonna 2016 lanseerattiin ULOS-UT-OUT-suurtapahtuma, jota LYKKY koordinoi, mutta joka järjestetään järjestöjen ja työpajojen tuottajien kanssa tiiviissä yhteistyössä. ULOS-UT-OUT on muotoutunut kasvattajien, tutkijoiden, opiskelijoiden, päättäjien ja muiden yhteiskunnallisten toimijoiden yhteiseksi foorumiksi, joka kokoaa yhteen useita satoja osallistujia. Tapahtuma järjestetään jo järjestyksessään neljännen kerran vuonna 2026 (tai 2025).

#### SUOMEN LUONTO- JA YMPÄRISTÖKOULUJEN LIITON PAIKALLISTOIMINTA: LYKE-VERKOSTO

LYKE-verkosto tarjoaa lapsi- ja nuorisoryhmille luonto- ja ympäristökoulutoimintaa: Kasvattajat ja opettajat voivat varata julkisen haun tai ilmoittautumisen kautta luonto- ja ympäristökoulupalveluita, joiden tavoitteena on edistää ekologisesti kestävää tulevaisuutta. Oppiminen luonto- ja ympäristökoulupäivänä on monialaista, elämyksellistä ja tutkivaa, ja oppimisympäristönä on luonto tai muu toiminnallisen oppimisen mahdollistava ympäristö. Toiminta tukee varhaiskasvatus- ja opetussuunnitelmien toteuttamista. Osallistuminen toimintaan on samalla myös täydennyskoulutusta ryhmän opettajalle tai kasvattajalle. Valtakunnallisessa LYKE-verkostossa on 60 toimijaa, joista 50 sertifioitua LYKE-kehittämisen- ja toimintakeskusta, 5 kumppanijäsentä, ja 5 koejäsentä. Luonto- ja ympäristökoulujen lisäksi mukana on Metsähallituksen luontokeskuksia, nuorisokeskuksia, leirikoulukeskuksia, luonnontieteellisiä museoita, eläintarhoja ja muutamia muita samankaltaista toimintaa tarjoavia tahoja. Verkoston luonto- ja ympäristökoulutoimintaan osallistuu vuosittain lähes 10 000 ryhmää ja yli 200 000 lasta ja nuorta, ja lisäksi koulutuksia kasvattajille järjestetään ympäri Suomea n. 140 kpl.

Liiton (LYKKY) jatkuvana tavoitteena on laajentaa laadukas luonto- ja ympäristökoulutarjonta kysyntää vastaavaksi ja alueellisesti kattavaksi sekä tarjota tukea LYKE-verkoston palvelujen laadun kehittämiseen. Kehitystyötä tehdään yhdessä sekä verkoston asiakkaiden (varhaiskasvatuksen, koulujen ja nuorisotyön) että LYKE-verkoston toimipisteiden kanssa. LYKKY ylläpitää LYKE-verkoston sertifiointikriteereitä ja auditointijärjestelmää ([luontokoulut.fi/sertifiointi](http://luontokoulut.fi/sertifiointi)): vertaisauditoinnit paitsi varmistavat laatua, myös samalla mahdollistavat vertaistuen. Tutustu: [luontokoulut.fi](http://luontokoulut.fi)

## MAPPA.FI – ULKONA OPPIMISEN, YMPÄRISTÖKASVATUKSEN JA KESTÄVÄN ELÄMÄNTAVAN PALVELU

---

MAPPA.fi on keskeisin ympäristö- ja kestävyyskasvatuksen sekä ulkona oppimisen hakupalvelu ja jakamislusta Suomessa. Se on suunniteltu tukemaan erityisesti opetus-, kasvatus- ja nuorisotyötä. Palvelua kehitetään yhteistyössä muiden ympäristökasvatustoimijoiden ja palvelun käyttäjien kanssa ja heidän tarpeisiinsa vastaten. Palvelu laajeni vuonna 2020 ruotsinkieliseksi. Palvelussa on yli tuhat materiaalia yli 300 materiaalintuottajalta ja käyttäjämäärä kasvaa jatkuvasti: laskennallisesti jo puolet potentiaalisista palvelun käyttäjistä on käyttänyt sitä edes kerran, ja noin viidesosa käyttää sitä säännöllisesti. Palvelua käyttää kuukaudessa jopa 10 000 (ip-osoitteen perustella) yksilöityä käyttäjää. Tutustu: [MAPPA.fi](https://mappa.fi)

## ULKONA OPPIMISEN SUURTAPAHTUMA ULOS-UT-OUT

---

ULOS-UT-OUT on säännöllisesti järjestettävä kansainvälinen ulkona oppimisen suurtapahtuma. Tapahtuman järjestäjinä on keskeiset ympäristökasvatuksen, seikkailukasvatuksen ja ulkona oppimisen toimijat, ja Suomen luonto- ja ympäristökoulujen liitto toimii tapahtuman koordinaattorina. Kolmepäiväisessä tapahtumassa koulutautuu ja verkostoituu 300–500 opettajaa, kasvattajaa ja nuorisotyöntekijää. Tavoitteena on antaa osallistujille valmiuksia viedä uusia ulkona oppimista ja kestäviä elämäntapoja edistäviä menetelmiä ja toimintamalleja työpaikoilleen, esimerkiksi kouluihin ja päiväkoteihin. Seuraava ULOS-UT-OUT-tapahtuma järjestetään kesäkuussa 2026. Tutustu: [ulosutout.fi](https://ulosutout.fi)

## ORGANISAATIO

---

Päätösvaltaa liitossa käyttävät **valtuutetut**, jotka edustavat LYKE-verkoston toimipisteitä eli paikallistoimijoita. Päätökset tehdään yhdistyksen vuosikokouksissa sekä tarvittaessa koolle kutsuttavissa ylimääräisissä kokouksissa. Toimeenpanosta vastaa **hallitus**, jonka kokoonpano löytyy sivulta <https://www.luontokoulut.fi/liitto/hallitus/>.

Verkoston kehittämisen suuria linjoja tukee myös **LYKE-ohjausryhmä**, jossa on edustajat Suomen luonto- ja ympäristökoulujen liiton lisäksi Suomen nuorisokeskusyhdistyksestä, Metsähallituksesta, Suomen Leirikoulu yhdistyksestä, Ympäristökasvatusjärjestö FEE Suomesta, Natur och Miljöstä ja LUMA-keskus Suomesta sekä asiantuntijoita Opetushallituksesta ja ELY-keskuksesta. Mukaan on pyydetty nuorisoesiintymä Luontoliiton ja Allianssin kautta.

Liitolla on kaksi **toimihenkilöä**. Työntekijöiden työaikaprosentit ovat riippuvaisia avustuspäätöksistä ja varainhankinnan onnistumisesta. Lisäksi liitto palkkaa hanketyöntekijöitä tarpeen mukaan.

Liiton toimipiste sijaitsee osoitteessa Pyhäjärvenkatu 5 B, 2krs. 33200 Tampere.

**LIITE 1. LYKKYN ITSEARVIOINTI OKM:N ARVIOINTIKRITEEREIHIN PERUSTUEN****LAATU**

*Toiminnan tavoitteellisuus, kehittyminen, oman toiminnan seuraaminen ja tavoitteiden saavuttamisen arviointi*

**Hakija on asettanut toiminnalleen erittäin selkeät ja saavutettavissa olevat tavoitteet.**

Suomen luonto- ja ympäristökoululle laadittiin vuoden 2022 aikana uusi kolmivuotisstrategia vuosille 2023–25. Sen on tarkoitus olla joustava ja muuttuvan yhteiskunnan ajankohtaisiin tarpeisiin reagoiva. Strategiaa tarkistetaan vuosittain toimintasuunnitelman laatimisen yhteydessä hallituksen ja työntekijöiden yhteisessä suunnittelupäivässä. Toimintasuunnitelman tavoitteet on rakennettu toteuttamaan kolmivuotisstrategiaa. Vuositavoitteissa on kunkin tavoitteen alla useita toimenpiteitä, joihin on määritelty mittarit. Strategiaa haluttiin päivittää palvelemaan paremmin tämän hetken kestävyyshaasteista kärsivää yhteiskuntaa. Siinä halutaan korostaa ympäristökasvatuksen vaikuttavuutta, laajuutta, laatua sekä lasten ja nuorten osallisuutta, jotta heidän äänensä ja huolensa kuuluisi paremmin liiton edistämässä asioissa, LYKE-verkostossa, poliittisessa vaikuttamistyössä, hankesuunnitelmien ajankohtaisuudessa sekä kasvattajien ja opettajien koulutuksessa ja opetusmateriaaleissa. Strategialla haluamme kirkastaa toimintamme tavoitteita ja paikkaamme ympäristökasvatuksen, kestävyyskasvatuksen sekä ulkona oppimisen asiantuntijajärjestönä.

LYKKY on laatinut myös koordinoimalleen LYKE-verkostolle sertifiointijärjestelmän, jossa määritellään luonto- ja ympäristökoulutoiminnan sertifiointikriteerit. Kriteerien toteutumista seurataan sekä hallituksen toimesta että vertaisauditoinnin ja siitä tuotettavan raportoinnin keinoin. Kriteereitä uudistetaan tarpeen mukaan verkoston ja toimintakentän muutostarpeiden myötä. Esimerkiksi vuonna 2024 saatetaan loppuun vuonna 2023 aloitettu viimeisin auditointikierron kaikkien toimipisteiden osalta, sekä kehitetään sertifiointikriteereitä auditointikierron kokemusten perusteella.

**Toiminta kehittyy esimerkillisesti.**

Liiton strategiatyössä ja vuosittaisessa suunnittelussa olemme ottaneet käyttöön vuosittaiset selkeät toimenpiteet ja niiden toteutumisen arvioinnin. Koko LYKKYn toiminnan ajan toimintaa ovat viitoittaneet kunkin vuoden painopistealueet, joiden puitteissa aina joku toiminnan alue on kehittynyt erityisen paljon – viime vuosina esimerkiksi tuollaisia olleet yhdenvertaisuus- ja vaikuttamistyö sekä vaikuttavuuden arvioinnin kehittäminen. Kehittämisen tukena on aina käytetty jäsenverkostoa osallistavia menetelmiä, kuten kyselyitä ja työpajoja. Liitto on aina etsinyt aktiivisesti tutkimusyhteistyötä ja kehittämisessä on hyödynnetty opinnäytetöitä ja tutkimusyhteistyötä ja oltu näissä mielellään mukana. Esim. vuoden 2022 strategiaprosessissa tehdystä kyselystä nousi juuri tarve nostaa lasten ja nuorten kuuleminen keskiöön sekä kehittää LYKE-verkoston auditointeja ja palveluita edelleen.

LYKKYn toimintaa arvostetaan myös muualla: Olemme ECF4CLIM -suurhankkeen yhteistyökumppani, jossa LYKE-verkoston sertifiointi- ja auditointijärjestelmä on yksi hankkeen referenssi. Yhteistyötä Jyväskylän yliopiston koulutuksen tutkimuslaitoksen kanssa on tarkoitus jatkaa “Kestävyysosaamisen tutkimuskanava”, jolle haetaan Nesslingin säätiön rahoitusta. YK-liitto valitsi MAPPA-palvelun keväällä 2021 Suomen ehdokkaaksi kansainvälisen kestävä kehityksen kasvatuksen UNICEF-palkinnon saajaksi. LYKKY on SYKE:n koordinoiman FEO- (Suomen ekosysteemiobservatorio) ja PÖLYKOORDI- hankkeiden kumppanina välittämässä tietoa kansalaishavainnoinnin menetelmistä ja luonnontilasta ja sen seurannasta opetukseen, kasvatukseen ja nuorisotyöhön. Teemme yhteistyötä Suomen lajitietokeskuksen ja Jyväskylän yliopiston avoimen ympäristötiedon keräämiseksi ja käyttämiseksi kouluissa ja nuorisotyössä. Teemme yhteistyötä Helsingin ja Tampereen Kasvatustieteellisten tiedekuntien kanssa mm. OKL:n luontokoulupäivien järjestäjinä. Lisäksi olemme mukana monessa valtakunnallisessa yhteistyöverkostossa ympäristökasvatukseen ja opetukseen liittyen, sekä tuemme OPH:n rahoittamien kestävyyskasvatushankkeiden välistä yhteistyötä ja synergiaa OPH:n lopetettua hankkeiden

koordinoituihin. Toimintamme piirissä olevien lasten ja nuorten kanssa työskentelevien määrä kasvaa jatkuvasti, myös MAPPA-palvelun kautta. Saamme toistuvasti kyselyjä uusilta LYKE-verkoston jäsenyyttä tavoittelevilta toimijoilta eri puolilta Suomea, mutta ongelmana on rahoituksen löytäminen paikalliselle luontokoulutoiminnalle. LYKKY on tukenut monia paikallisia luontokouluprosesseja aktiivisesti, jotta kaikilla lasten ja nuorten kanssa toimivilla olisi mahdollisuus osallistua ryhmänsä kanssa luontokoulutoimintaan. MAPPA-palvelun kehitystyötä on jatkettu sen perustamisesta asti vuosittaisilla hankkeilla erinomaisin ja kiitetyin tuloksin.

### **Toimintaa seurataan säännöllisesti ja suunnitellusti (sekä määrällisesti että laadullisesti).**

Liitolla on käytössä monia arviointikeinoja:

**Monitorointi (Osallistujamäärien laskeminen ja tapahtumien dokumentointi):** vuosittainen LYKE-asiakasmääräkysely (LYKKY edellyttää sertifioiduilta LYKE-toimipisteiltä), laajempi vuonna 2021 tehty LYKE-10-vuotiskysely, vuonna 2022 tehty laaja strategiakysely, toimipisteiden oma raportointi omille sidosryhmille, MAPPA-palvelussa kävijöiden määrä (sekä yksilöity että kaikki vierailut), ULOS-UT-OUT osallistujamäärä, kaikkien some-tilien (LYKE-verkosto, MAPPA.fi, ULOS-UT-OUT) käyttäjämäärien seuraaminen.

**Reaktion arviointi (Osallistujan välitön reaktio):** Osallistujien tarkkailu luonto- tai ympäristökoulupäivän aikana ja koulutuksissa ja ohjelman soveltaminen reaktioiden mukaan, ohjelman muokkaaminen ryhmän mukaan, palautteen kerääminen LYKE-verkoston koulutustapaamisista, MAPPA.fi-palvelusta ja ULOS-UT-OUT-tapahtumista, ja palautteen käyttäminen kehittämistyössä.

**Oppimisen arviointi (Muutokset ymmärryksessä tai tietoisuudessa):** reflektointi osallistujien kanssa luonto- tai ympäristökoulupäivän lopuksi, ryhmän oman opettajan tekemä arvio luontokoulupäivästä esim. e-lomakkeella (LYKKY edellyttää sertifioiduilta LYKE-toimipisteiltä, lomake kaikkien käytössä LYKE-verkkosivuilla), kasvattajien lähettämät kommentit MAPPA.fi-palveluun. Vaikuttavuuden arviointityötä jatketaan edelleen vuonna 2024 ottamalla käyttöön vuonna 2023 kehitetty LYKE-verkoston yhteisen lasten ja nuorten palautelomake, joka pohjautuu vuonna 2022 on Osaamiskeskus Kentaurin kestävä kehityksen mittariryöpaajoissa kehitettyyn ekologisen kestävyuden mittariin, sekä aikaisemmin kehitettyyn osallisuuden mittariin. Näissä kehittämistöissä myös LYKKY oli mukana.

**Käyttätymisen arviointi (Mitä osallistajat tekevät osallistumisen jälkeen):** Kysely tavoitteista verkostolaisille (gradu 2021: S. Kukko) ja opettajille (gradu 2022: A. Holopainen), työpajat vaikuttavuuden arviointiin liittyen vuonna 2021.

**Tulosten arviointi (Pitkän tähtäimen mitattavia tuloksia):** Toimintakertomukset ja OKM:n tekemä arviointi, tutkimusyhteistyö: LYKKY on mukana (associated partner) syksyllä 2021 alkaneessa suuressa EU-hankeessa, joka keskittyy kestävä kehityksen kasvatuksen arvioinnin kehittämiseen. Myös hankeavustuksia vaikuttavuuden arviointihankkeelle on haettu. Opettajien ja kasvattajien koulutus, muutos toimintatavoissa ja -kulttuurissa, MAPPAn hyödyntäminen tavoitettavuuden lisäämisessä ja tätä kautta pitkäkestoisen vaikuttavuuden lisääminen on mukana kaikissa uusissa hankeavustuksissa.

### **Tavoitteiden saavuttamista arvioidaan perusteellisesti**

Tärkein väline toiminnan tavoitteiden saavuttamisen arvioinnille on kevään toimintakertomus. Jatkuvaa tavoitteiden toteutumisen arviointia tehdään hallitustyöskentelyssä. Tämän lisäksi tavoitteiden arvioinnissa käytetään apuna opinnäytetöiden tekijöitä – esim. keväällä 2020 MAPPA-palvelua arvioitiin osana opinnäytetyötä (M. Kiili), ja MAPPAn osalta saatiin myös opinnäytetyötä laajempi raportti liiton käyttöön. Roope Lindevallin pro gradu työ toimi pohjana Kasviosta Kansalaistiedettä -hankkeen suunnitelmassa, jolle saatiin Keski-Suomen ELY-keskuksen ympäristökasvatuksen hankerahoitus ja hanke toteutettiin 2021–2023.

## **LAAJUUS**

---

*Toiminnan määrä ja monipuolisuus, toimintaan osallistuvien nuorten määrä, toiminnan valtakunnallisuus ja saavutettavuus*

- 1. Hakijalla on erittäin paljon monipuolista toimintaa sekä paljon toiminnassa mukana olevia nuoria käytettävissään oleviin voimavaroihinsa ja toimintansa tarkoitukseen suhteutettuna.**

LYKKYn toimintaan kuuluu LYKE-verkoston luonto- ja ympäristökoulutoiminnan kehittäminen, MAPPA.fi-palvelu ja ULOS-UT-OUT-suurtapahtuma. Lisäksi LYKKY on keskeinen toimija ympäristökasvatus- ja nuorisopolitiikassa pääasiallina kumppaneina FEE Suomi ja Suomen nuorisokeskusyhdistys, mutta myös laajasti muut ympäristökasvatusta edistävät ja nuorisoalan järjestöt. Toiminta perustuu verkostoitumiseen ja koko Suomen luonto- ja ympäristökasvatuksen kehittämiseen verkostojen avulla. (1) LYKE-verkostossa on mukana monipuolisesti monenlaisia luonto- ja ympäristökoulutoimintaa lapsille ja nuorille tarjoavia tahoja: Metsähallituksen luontokeskuksia, nuorisokeskuksia, kuntien ja kuntayhtymien ylläpitämiä luonto- ja ympäristökouluja, yksityisiä luontokoulupalvelujen tarjoajia, leirikouluja, museoita ja eläintarhoja. Monipuolinen palvelutarjoajien joukko tekee myös palveluista monipuolisia – kuitenkin niin, että kaikki ovat sitoutuneet täyttämään LYKE-verkoston kriteerit. Työntekijät koulutautuvat vuosien 2022–2023 aikana Suomen Ympäristöopisto Syklin Ympäristökasvattajan erikoistumisopinnoissa museo- ja kulttuurialan ryhmässä tarkoituksena nimenomaan verkostoitua, markkinoida LYKE-verkosta ja kehittää ja laajentaa sen toimintaa tätä kautta. 50 % Suomen lapsista ja nuorista asuu paikkakunnalla, jossa on LYKE-verkoston toimipiste. Luontokoulutoimintaan osallistuu laskennallisesti noin 3 ikäluokkaa. LYKKY tarjoaa LYKE-verkostolaisille vuodessa kaksi koulutustapaamista, joista toinen etäyhteydellä ja toinen kaksipäiväisenä lähikoulutuksena, sekä lyhyempiä verkkokoulutuksia tarpeen mukaan, yhteisiä kehittämisprosesseja, vertaistukea ja yhteistä markkinointia ja vaikuttamistyötä. (2) MAPPA.fi-palvelu kokoa yli 300 materiaalin tuottajaa yhteen. Mukana on monia näkökulmia luonto- ja ympäristökasvatukseen ja ulkona oppimiseen. LYKKY hallinnoi ja kehittää palvelua jokavuotisilla hankkeilla, vuonna 2022 MAPPA kävi läpi ison teknisen kehittämisprosessin ja sen ulkoasu ja toiminnalliset ominaisuudet uudistettiin. Tämä rahoitettiin OKM:n erityisavustuksella. Palvelu laajeni käsittämään materiaalien lisäksi ympäristökasvatuspalvelut ja tapahtumat sekä linkityksen kansalaishavainnointiin. Viimeisimpänä MAPPAan on lisätty ops-työkalu materiaalien linkittämiseksi opetussuunnitelmaan sekä yhteistyössä Jyväskylän yliopiston Koulutuksen tutkimuslaitoksen kanssa eurooppalaiseen GreenComp-osaamiskehykseen sekä perus- ja lukio-opetuksen opetussuunnitelmiin perustuva osaamisperusteinen materiaalihaku. (3) ULOS-UT-OUT-suurtapahtuma yhdisti 8 pääjärjestäjää ja yli 100 ohjelmantuottajaa, ja kolmepäiväiseen tapahtumaan kokoontui kesällä 2023 yli kolmesataa osallistujaa ympäri Suomen. Jokainen mukana oleva kasvattaja vaikuttaa lapsiin ja nuoriin 40 vuotta – joten vaikutus ulottuu pitkälle.

## **2. Toiminta on kokonaisuudessaan valtakunnallista.**

LYKE-verkoston 50 sertifioituista toimipisteestä pohjoisin on tällä hetkellä Inarissa, itäisin Kolilla, eteläisin Helsingissä ja läntisin Ahvenanmaalla. MAPPA.fi-palvelu ja ULOS-UT-OUT-tapahtuma tavoittavat kaikki ympäri Suomen paikasta riippumatta.

## **3. Saavutettavuus on otettu huomioon esimerkillisesti järjestön toiminnassa.**

Keskeinen tavoitteemme on vaikuttaa siihen, että ihan kaikki nuorten kanssa toimivat voisivat saada tukea luonto- ja ympäristökasvatukseensa kaikkialla Suomessa. MAPPA-palvelussa sekä muissa sähköisissä palveluissa olemme ottaneet huomioon saavutettavuuteen teknisestä näkökulmasta. Olemme kehittäneet mahdollisuuksia liikuntarajoitteisten huomioimiseen luontokoulutoiminnassa kouluttamalla verkostolaisia. Olemme tämän jälkeen tehneet ja jalkauttaneet yhdenvertaisuussuunnitelmaa verkostollemme. Verkoston toiveista järjestämme mm. LYKE-tapaamisissa koulutusta erityisryhmien kanssa toimimisesta ja muista ajankohtaisista ja tärkeiksi koetuista asioista, joita kasvattajat ja opettajat nostavat esille

## **YHTEISKUNNALLINEN VAIKUTTAVUUS**

---

*Merkityksellisyys nuorisotyössä ja -politiikassa sekä järjestön toimialalla*

### **1. Hakijan toiminta on poikkeuksellisen merkityksellistä nuorisotyön ja -politiikan muodostaman kokonaisuuden kannalta tarkasteltuna.**

LYKKY on nuorisotoimialalla laajasti verkostoitunut toimija ja verkostotyön osaaja, joka koordinoi merkittäviä yli hallinnollisten sektorirajojen ulottuvia kestävyyskasvatuksen toimintoja 3–29-vuotiaille tarjoten erilaisia kestävyysosaamisen oppimismahdollisuuksia non-formaaleja oppimisympäristöjä korostaen. Nämä toiminnot edistävät kestävyyskasvatusta ja vihreään siirtymään tarvittavien taitojen oppimista Euroopan unionin ohjauksen mukaisesti. Nuorten saaminen mukaan ympäristötoimiin

edellyttää Euroopan Unionin neuvoston mukaan jo hyvin nuoresta iästä alkaen ympäristökysymyksiä koskevan tietoisuuden lisäämistä ja oppimista, joka voi olla virallista, epävirallista tai arkioppimista [3]. Näiden taitojen oppimista ei huomioida tällä hetkellä riittävässä määrin koulutuksessa eikä nuorisotyössä, ja toimintojen vahvistamiseen ja lisäämiseen tulisi siten kiinnittää erityistä huomiota opetus- ja kulttuuriministeriön hallinnon alalla.

LYKKY on aktiivinen osallistuja OKM:n tilaisuuksissa ja seminaareissa ja se on ollut mukana vaikuttamassa nuorisoalaan, niin VANUPON osalta kuin myös Nuorisobarometrin osalta. LYKKY on vastannut asiantuntijana lasten ja nuorten näkökulmasta, heidän näkökulmaansa ja toiminta- ja vaikuttamismahdollisuuksiaan esille nostaten erilaisiin lausuntopyyntöihin (esim. Kansallisiin luonnon monimuotoisuus- ja pölyttäjästrategioihin sekä Luonnonsuojelulain uudistamiseen liittyen)

LYKKY osallistuu kaikkiin luonto- ja ympäristökasvatukseen liittyviin ympäristö-, koulutus- ja nuorisopoliittisiin prosesseihin tuomalla asiantuntijanäkemyksensä mukaan valmisteluun esimerkiksi lausuntojen kautta. LYKKY tekee yhteistyötä myös monien viranomaisten kanssa ministeriössä ja Opetushallituksessa.

Agenda 2030 velvoittaa Suomea edistämään kestävästä kehitystä, ja Agendan tavoite 4.7 linjaa, että vuoteen 2030 mennessä on varmistettava, että kaikki oppijat saavat kestävästä kehityksen edistämiseen tarvittavat tiedot ja taidot esimerkiksi kestävästä kehityksestä ja kestäviä elämäntapoja arvostavan koulutuksen kautta. Suomessa on kaksi järjestöä, jotka keskittyvät tähän asiaan, Ympäristökasvatusjärjestö FEE Suomi on toinen, ja Suomen luonto- ja ympäristökoulujen liitto toinen.

## **2. Järjestö on erityisen merkityksellinen toimija omalla toimialallaan.**

LYKKY on yksi merkittävimmistä ja nuorisoalan järjestöistä ainoa lapsiin ja nuoriin kohdistuvaa kestävyyskasvatustoimintaa koordinoiva toimija Suomessa. LYKKY koetaan keskeiseksi ympäristökasvatustoimijaksi Suomessa: Suomen Romanian suurlähetystö pyysi LYKKYn toiseksi toimijaksi OPH:n rinnalle kertomaan Romanian presidentinhallinnolle ympäristökasvatuksesta Suomessa kesäkuussa 2021. LYKKY on pyydetty mukaan kahteen yliopistojen EU-suurhankkeeseen, josta toinen sai rahoituksen (ECF4CLIM) – viimeksi mainitussa LYKKY on Suomen keskeisin Jyväskylän yliopiston koulutuksen tutkimuslaitoksen yhteistyökumppani. Tämän lisäksi LYKKY on ollut mukana Tampereen yliopiston Ilmastokasvatuksen hankkeessa. Parhailtaan LYKKYllä on meneillään ja vireillä hankkeita ja muuta yhteistyötä Suomen ympäristökeskuksen, Suomen lajitietokeskuksen sekä Jyväskylän yliopiston koulutuksen tutkimuskeskuksen kanssa.

## **TALOUDENHOITO**

---

*Toiminnan kustannukset suhteessa toiminnan valtakunnallisuuteen ja laatuun sekä hallinto- ja henkilöstökustannusten osuus kokonaiskustannuksista*

### **1. Hakijan toiminnan kustannukset ovat poikkeuksellisen hyvin suhteessa toiminnan valtakunnallisuuteen ja laatuun nähden.**

LYKKYn kustannukset ovat todella pienet – liiankin pienet – suhteessa toiminnan valtakunnallisuuteen ja laatuun. Kaikki edellä kuvattu on tehty 2-2,2 henkilön vuosityömäärällä. Liiton on pakko hakea jatkuvasti erilaisia hankerahoituksia, jotta pystymme sitouttamaan pitkäjänteiseen työsuhteeseen kaksi täysiaikaista työntekijää ja yhden 50 % työajalla määräaikaisesti olevan työntekijän. Hankesuunnittelu ja rahoitushaku ja hankkeiden pyörittäminen vie työaikaa muusta tärkeästä, kuten vaikuttamis- ja viestintätyöstä ja resursseista. LYKKY toimii julkishallinnon ja järjestötoiminnan rajapinnassa: LYKKYllä ei ole mahdollista kerätä nykyistä huomattavasti suurempaa rahoitusta esimerkiksi jäsenmaksujen kautta, sillä valtaosa jäsenistä on julkishallinnon edustajia, ja työmme ei liity harrastustoimintaan tai vapaaehtoistyöhön vaan opettajien ja kasvattajien ammatilliseen kehittämiseen.

**2. Hallinto- ja henkilöstökustannukset ovat erittäin oikeasuhtaiset toisiinsa nähden, ottaen huomioon järjestön toiminnan päämäärät, toimintatavat ja toimialan.**

Epävirallisessa LYKKYn tekemässä järjestöjen toiminnanjohtajille suunnatussa kyselyssä LYKKYn toiminnanjohtajan palkka oli järjestöistä pienin. Muidenkin työntekijöiden palkat ovat matalat. Voi siis sanoa, että hallinto- ja henkilöstökustannukset eivät ole liian suuret, koska maksamme liian pientä palkkaa ja toimistohuone on vaatimaton, ja sitä jaetaan muiden järjestöjen kanssa.

## OSALLISUUDEN EDISTÄMINEN

---

*Miten järjestö tarjoaa nuorille mahdollisuuden osallistua järjestön päätöksentekoon, miten järjestö muulla tavoin edistää nuorten kykyä ja edellytyksiä toimia yhteiskunnassa*

**1. Hakijan toiminnassa tarjotaan nuorelle erittäin laajat ja monipuoliset mahdollisuudet osallistua järjestön päätöksentekoon toiminnan kaikilla tasoilla.**

LYKKY ei palvele suoraan lapsia ja nuoria, vaan niitä, jotka toimivat lasten ja nuorten kanssa. Olemme silti pyrkineet siihen, että hallituksessa olisi aina ainakin yksi alle 30-vuotias jäsen. Lisäksi LYKE-ohjausryhmässä on paikka nuorelle. LYKE-verkoston toimipisteissä luonto- ja ympäristökoulupäivinä lapset arvioivat toimintaa, ja toimintaa kehitetään lasten arvioiden perusteella. Uudessa strategiassa haluttiin nostaa lapset ja nuoret paremmin esiin myös otsikkotasolla. Haluamme tuoda entistä enemmän nuorten ääntä esille poliittisessa vaikuttamistyössämme, varmistaa ja parantaa ympäristökasvatuksen laatua, jotta opettajat ja kasvattajat sekä LYKE-verkoston toimijat pystyvät käsittelemään monimutkaisia systeemiä ympäristöhaasteita lasten ja nuorten kanssa. Haluamme lisätä lasten ja nuorten mahdollisuuksia ympäristökasvatukseen, kuulla heitä tätä kautta ja tarjota keinoja ympäristöahdistuksen vähentämiseksi ja osallisuuden ja nuorten vaikuttamismahdollisuuksien lisäämiseksi

**2. Järjestön toiminnassa nuori saa runsaasti ja monipuolisesti sellaisia tietoja ja taitoja, joita hän voi käyttää osallistumiseen yhteiskunnassa, ottaen huomioon järjestön toimintatapa ja tavoitteet.**

Toimijuus on keskeinen asia luonto- ja ympäristökasvatuksessa: koko toiminta perustuu tavoitteeseen, että lapsille ja nuorille kehittyä osallisuuden, toiminnan ja elämysten kautta tarpeellinen osaaminen sekä halu ja into rakentaa yhteiskuntamme kestävää tulevaisuutta. Tähän tähtää sekä LYKE-verkoston luonto- ja ympäristökoulupäivät, MAPPA.fi-palvelun materiaalit sekä ULOS-UT-OUT-suurtapahtuma. LYKKY pyrkii kehittämään näistä prosesseista mahdollisimman tehokkaita, monipuolisia ja laaja-alaisia.

## LIITE 2. LYKKYN STRATEGIA 2023-2025

Toiminnan pitkäjänteistä suunnittelua varten liitolle vahvistetaan uusi strategia vuosille 2023–2025 syyskokouksessa joulukuussa 2023. Strategia ohjaa liiton toimintaa seuraavat vuodet, kuitenkin tarkistaen ja päivittäen vuosittain tarpeen mukaan toiminnan suunnittelun yhteydessä. LYKKY on kaksikielinen ja tukee toiminnallaan sekä suomen- että ruotsinkielisiä yksiköitä.

### TOIMINNAN MISSIO

---

Kasvatuksella kohti vahvaa luontosuhdetta ja kestäväää elämäntapaa

### VISIO VUOTEEN 2030

---

Suomen luonto- ja ympäristökoulujen liitto on innostava ympäristökasvatuksen edelläkävijä ja vaikuttaja.

### TOIMINTAAMME OHJAAVAT ARVOT

---

#### Luonnon kunnioittaminen

Toimintamme tukee lasten ja nuorten luontosuhteen vahvistamista ja kestävään elämäntavan oppimista.

#### Yhdenvertaisuus ja tasa-arvo

Ympäristökasvatus kuuluu kaikille. Luonto- ja ympäristökoulutoimintaan on helppo osallistua, se on esteettömästi ja tasa-arvoisesti eri puolilla Suomen saavutettavissa. Tietoa ja materiaalia ympäristökasvatuksesta on avoimesti saatavilla.

#### Yhteisöllisyys

Toimintamme lähtökohtana on yhdessä tekeminen, kehittäminen ja kumppanuus. Edistämme osallisuutta ja aktiivista toimijuutta.

#### Rohkeus

Uudistamme jatkuvasti toimintaamme ja kehitämme ympäristökasvatusta valtakunnallisesti. Olemme aloitteellisia ja kokeilemme ennakkoluulottomasti uutta.

### STRATEGISET TAVOITTEET VUOSILLE 2023-2025

---

#### 1. Ympäristökasvatus kuuluu jokaiselle lapselle ja nuorelle

- *Edistämme ympäristökasvatuksen saatavuutta ja näkyvyyttä valtakunnallisesti 1.) luonto- ja ympäristökoulutoiminnan, 2.) vaikuttamistyön 3.) materiaalien ja opetusmenetelmien 4.) koulutusten ja muiden ympäristökasvatusta tukevien palveluiden järjestämisen ja niistä tiedottamisen kautta.*
- *LYKE-verkoston laajenemista edistetään ja verkostoa vahvistetaan. Uudet toimijat ja kumppanit kokevat verkoston hyödylliseksi ja houkuttelevaksi vahvan asiantuntijuuden, ketterän toiminnan ja paremman näkyvyyden takia.*
- *Laajentuneen ja uudistuneen MAPPA.fi -palvelun kautta kasvattajat ja opettajat löytävät nyt ympäristökasvatuksen materiaalien lisäksi ympäristökasvatusta tukevat palvelut, koulutukset ja tapahtumat. MAPPA.fi -palvelun vaikuttavuutta ja käytettävyyttä lisää myös uusi ops-työkalu, jonka avulla käyttäjät voivat etsiä materiaaleja sen perusteella, miten hyvin ne soveltuvat käytettäväksi eri oppiaineiden opetussuunnitelmien tavoitteiden saavuttamisessa. MAPPA.fi-*

*palvelua kehitetään edelleen jatkuvasti ja se tavoittaa laajentumisen myötä entistä enemmän uusia käyttäjiä ja toimii myös erinomaisena viestintä- ja mainoskanavana ympäristökasvatuksen toimijoille sekä LYKE-verkostolle ja liitolle.*

- *Innostamme kasvattajia ja opettajia lisäämään omaa ympäristökasvatuksen osaamistaan. Liitto tarjoaa koulutusta ajankohtaisista asioista ja uusista menetelmistä ympäristökasvatuksen ja ympäristöalan kentällä ULOS-UT-OUT -suur tapahtumassa, erilaisten hankkeiden, LYKE-verkoston ja yhteistyökumppaneiden kautta. Osallistumme aktiivisesti ja näymme eri tapahtumissa ja tilaisuuksissa. LYKE-verkoston toimijat tarjoavat koulutusta kasvattajille ja opettajille. Liitto tarjoaa tähän tukea ja markkinointiapua somekanavissa ja MAPPAssa. Viestimme opettajille, kasvattajille ja verkoston toimijoille eri ajankohtaisista kiinnostavista teemoista, koulutuksista, opetusmateriaaleista, verkoston omista toimintahelmistä ja ympäristökasvatuksen sekä ulkona oppimisen toimintaideoista liiton somekanavissa ja MAPPAssa.*

## **2. Ympäristökasvatus on laadukasta**

- *Olemme ympäristökasvatuksen asiantuntijajärjestö. LYKE-verkoston tarjoama ympäristökasvatus on laadukasta ja vetovoimaista. Laatu varmistetaan sertifiointin ja säännöllisen auditoinnin avulla.*
- *Liiton toiminta on asiantuntevaa, reagoivaa ja ketterää. Tarjoamme osaamista ajankohtaisista aiheista kasvattajille ja opettajille sekä verkoston toimijoille. Asiantuntemuksemme näkyy ja tunnetaan poliittisen vaikuttamistyön kautta ja eri alan verkostoissa sekä kasvatus- ja koulutusosalalla ja -tutkimuksen parissa. Asiantuntijajärjestönä seuraamme ja edistämme kansallisten ja kansainvälisten ohjelmien ja tutkimuksen tunnettuutta ja jalkauttamista Suomessa. Teemme yhteistyötä yliopistojen ja ammattikorkeakoulujen kanssa. Sitoudumme jalkauttamaan yhteisiä eurooppalaisia kestävyyskasvatuksen suosituksia, kuten GreenComp-osaamiskehystä (!) ja EU-komission suositusta kestävä kehityksen kasvatukselle.*
- *Liiton LYKE-verkostolle tarjoamat palvelut ovat laadukkaita ja ajankohtaisia. Palvelut vahvistavat verkoston osaamista ja ammattitaitoa, ympäristökasvatuksen laatua sekä sen vaikuttavuutta. Liitossa ja etenkin verkostossa osataan ja otetaan käyttöön uudenlaiset koulutus- ja opetusmenetelmät. Osallistamme verkoston toimipisteitä kehittämistyöhön.*
- *LYKE-verkoston nimissä tehtävän ympäristökasvatuksen laatu varmistetaan sertifikaatein ja kriteerien täyttymistä seurataan säännöllisin väliajoin vertaisauditointien kautta. Vertaisauditointijärjestelmää kehitetään vastaamaan entistä paremmin toimipisteiden erilaisia tarpeita.*

## **3. Ympäristökasvatus on vaikuttavaa lapsia ja nuoria osallistaen**

- *Ympäristökasvatuksen asiantuntijajärjestönä tuomme lasten ja nuorten äänen kuuluviin, etenkin kasvattajien ja opettajien kautta. Tarjoamme kasvattajille ja opettajille ideoita ja opetusmateriaaleja käsitellä lasten ja nuorten mieltä askarruttavia ympäristöasioita. Tuemme verkoston toiminnassa lapsia ja nuoria ympäristöahdistuksen käsittelyssä ja aktiivisessa kansalaisuudessa. Liiton toiminnassa pyrimme mahdollistamaan ja lisäämään nuorten vaikuttamismahdollisuuksia.*
- *Vaikuttamistyössä kunta- ja valtakunnantasolla tuomme verkoston työtä esille, jotta kouluilla ja päiväkodeilla on taloudellisesti mahdollista hyödyntää luonto- ja ympäristökoulupalveluita. Edistämme luonto- ja ympäristökoulutoiminnan sekä muun vastaavanlaisen ympäristökasvatustoiminnan laajaa maantieteellistä saavutettavuutta ja julkisin varoin toteutettavaa, taloudellisesti turvattua jatkuvuutta.*
- *Edistämme kestävä kehityksen kasvatuksen sekä ympäristöasioiden näkymistä opetuksessa kaikilla kouluasteilla ja opetussuunnitelmatyössä. Teemme vaikutustyötä yhdessä muiden alan toimijoiden kanssa mm. Kestävä koulu -ohjelman mahdollistamiseksi Suomessa.*
- *Liiton ja verkoston vaikuttavuutta arvioidaan ja seurataan. Kehitämme konkreettisia mittareita verkoston jäsenten ja muiden toimijoiden kanssa.*